



MĚSTO ŽELEZNÝ BROD
VENKOVNÍ AREÁL SPORTOVNÍHO CENTRA
STUDIE ARCHITEKTONICKÉHO ŘEŠENÍ
25. DUBNA 2022



ARCHITEKTONICKÝ ATELIÉR | www.hilpert.cz | FRÝDŠTEJN 142
HILPERT | martin@hilpert.cz | TEL: 732 181 505

Ing. arch. Martin Hilpert, ČKA 04070
Spolupráce: Ing. Dominik Hušek

OS PLOCHY OBČANSKÉHO VYBAVENÍ – TĚLOVÝCHOVA A SPORT

HLAVNÍ VYUŽITÍ

stavby a pozemky občanského vybavení s koncentrovanou lokalizací rozmanitých sportovních a rekreačních činností místního i nadmístního významu, stavby a pozemky letních táborů, stavby a pozemky golfových hřišť, hipodromů, kynologických cvičišť, zoologických a botanických zahrad

PŘÍPUSTNÉ VYUŽITÍ

stavby a pozemky pro rekreační bydlení a ubytování v samostatných objektech, stavby a pozemky zařízení pro denní rekreaci místního i nadmístního významu (hřiště, campings), pozemky veřejných prostranství

PODMÍNĚNÉ PŘÍPUSTNÉ VYUŽITÍ*

stavby a pozemky provozoven občanského vybavení a nerušící drobné výroby místního významu, stavby a pozemky pro odstavení vozidel návštěvníků (hromadné garáže, parkoviště), stavby a zařízení technického vybavení nadřazených systémů

PODMÍNKY PROSTOROVÉHO USPOŘÁDÁNÍ

stavby občanského vybavení jsou nízkopodlažní samostatně stojící i skupinově řazené specifické objekty s podkrovím i bez podkroví, umístěné v uzlech i na okrajích prostorové struktury města, s intenzivně využitými pozemky s převládajícím podílem upraveného zpevněného i nezpevněného povrchu, využití staveb pro rekreační bydlení a ubytování přípustných v samostatných objektech musí souviset se základní funkcí ploch, účel provozoven občanského vybavení a nerušící drobné výroby místního významu podmíněně přípustných v samostatných objektech musí souviset se základní funkcí ploch, odstavení vozidel pro plnou kapacitu normového počtu stání bude řešeno na vlastním pozemku formou nekrytých i krytých stání a garáží, které mohou být součástí hlavního i samostatného doplňkového objektu, případně samostatně stojícího kapacitního objektu v lokalitě tvar a objem staveb musí odpovídat charakteru okolní zástavby, připouští se dominantní řešení připouští se přímá stavební propojenost sousedních objektů

maximální koeficient zastavění pozemku: 0,40, maximální počet podzemních podlaží: 2, maximální počet nadzemních podlaží: 2+1 podkroví oplocení pozemků se nepožaduje

při záruce kvalitního projektu (např. územní studie) se připouští odlišné individuální řešení

Pozn.* za podmínky, že nebude narušena kvalita prostředí a pohoda sportovní rekreační funkce

DS Plochy dopravní infrastruktury – silnice I.- III. třídy

význam plochy plochy zastavěné, zastavitelné a přestavbové

HLAVNÍ VYUŽITÍ

stavby a pozemky s funkcí dopravních koridorů základní silniční sítě místního i nadmístního významu – silnice I., II., III. třídy, rychlostní komunikace a dálnice, jejichž charakter vylučuje jejich začlenění do ploch jiného způsobu využití

PŘÍPUSTNÉ VYUŽITÍ

stavby a pozemky přílehlých ostatních komunikací účelových, cyklistických a pěších, pozemky doprovodné zeleně, násypů, zářezů

PODMÍNĚNÉ PŘÍPUSTNÉ VYUŽITÍ*

stavby a pozemky odpočívák, pohotovostních parkovišť

stavby a pozemky pro technické zabezpečení a informační systémy

stavby a pozemky pro ochranná bezpečnostní a protihluková opatření

stavby a zařízení technického vybavení nadřazených systémů

PODMÍNKY PROSTOROVÉHO USPOŘÁDÁNÍ

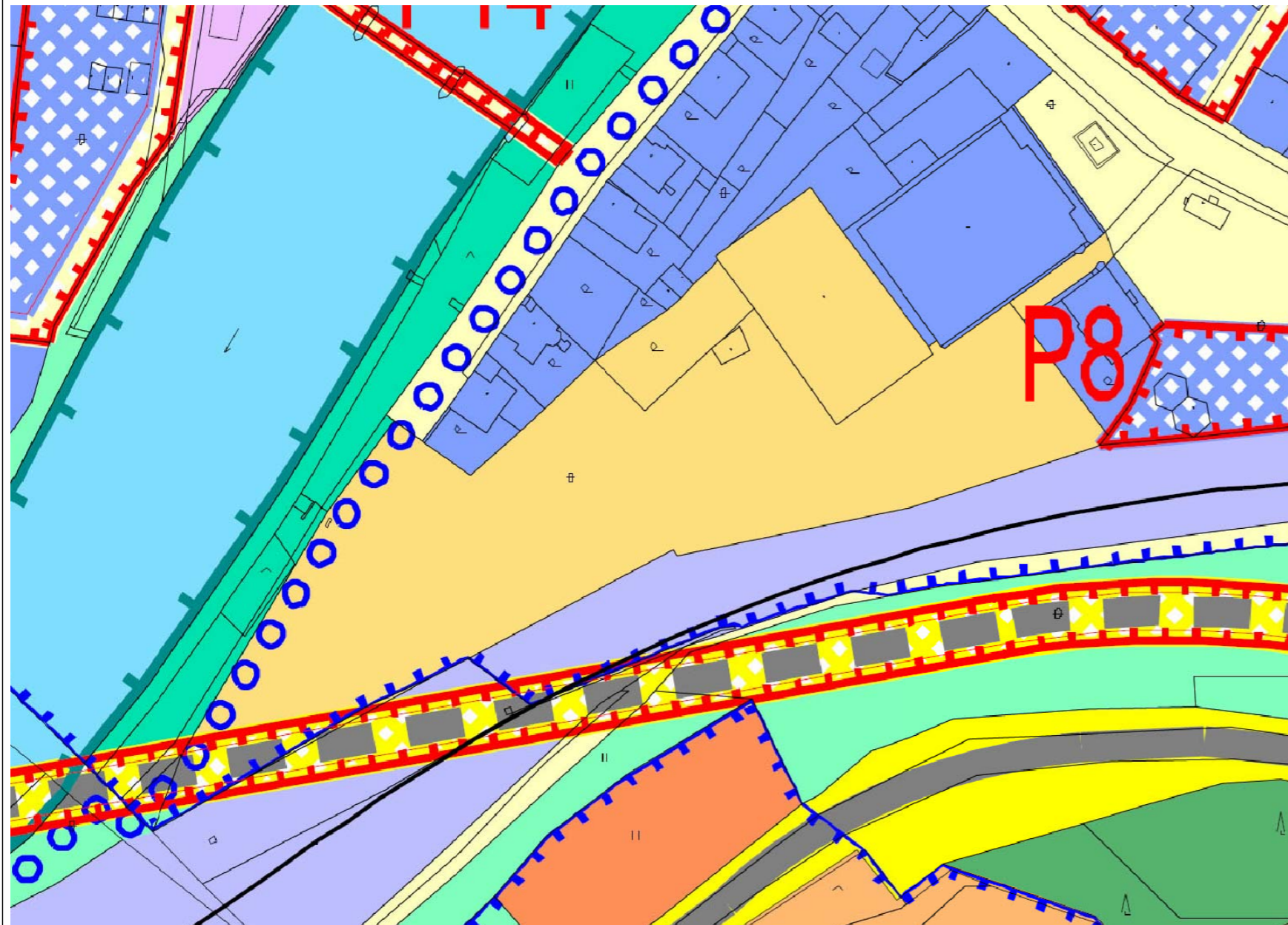
maximální koeficient zastavění pozemku: 0,05

oplocení pozemků s izolační funkcí u rychlostních komunikací a dálnic (v řešeném území nejsou)

bude respektováno ochranné pásmo podle zvláštních předpisů

Pozn.* za podmínky, že nebude narušena plynulost a bezpečnost silničního provozu a hygienické podmínky

VÝŘEZ PLATNÉHO ÚP



Studie venkovního areálu sportovního centra v Železném Brodě

Předkládaný elaborát řeší novou koncepci uspořádání areálu sportovního centra. Řešené území se nachází na venkovních plochách za sokolovnou na pozemcích p. p.č. 784/3, 786/1, 797 a st.p.č. 786/5 vše v k.ú. Železný Brod o celkové výměře 8.079 m².

Stávající stav lze charakterizovat jako chátrající a omezeně využívané venkovní herní plochy. V území se nachází beachvolejbalový kurt, hřiště na házenou a další míčové sporty, volná asfaltová i travnatá plocha, nevyužitý objekt občerstvení pod lipami a nevyužitý objekt zázemí sportoviště za sportovní halou - tzv. Vajsovna. Specialitou areálu je umístění beachvolejbalu a hřiště na házenou na betonové desce podepřené soustavou betonových vrtných pilot z důvodu horších základacích podmínek údolní nivy v těsné blízkosti toku řeky Jizery. V mezidobí mezi zpracovaným Konceptem řešení a touto dokončenou studií byla vyprojektována, povolena a je v realizaci první etapa - víceúčelové hřiště s umělým povrchem a chlazením pro ledovou plochu. Součástí této první etapy je vlastní hřiště, oplocení, technologie chlazení s agregátem pod přístřeškem, zpevněné plochy a nezbytná terénní úprava. Projekt je plně v souladu se studií.

Záměrem je pozvednout úroveň sportoviště a část areálu připravit také na provoz turisticko - rekreační v souvislosti s plánovanou cyklostezkou Greenway Jizera z Lišného. Zadáním bylo také prověřit možnost parkování na místě stávajícího beachvolejbalu po jeho přesunutí na slunnější místo areálu.

Předkládáno je finální řešení s předjednáním s významnými dotčenými orgány státní správy. Navrhuje se obnovit provoz občerstvení v novém objektu pod lipami na samém konci plochy, instalace posezení na zpevněné ploše, doplnění prvků mobiliáře a zřízení dětského hřiště. V pozici mezi stávajícími obytnými budovami v ul. Jiráskovo nábřeží se navrhuje umístit novostavbu budovy půjčovny sportovního vybavení se skladovými a obslužnými prostory. Přístup je zajištěn přímo z ulice s možností samostatného provozu bez nutnosti vstupu do celého venkovního areálu v návaznosti na odbočku z cyklostezky proti hlavnímu vstupu. Beachvolejbal je nově navržen na stávajícím víceúčelovém hřišti z důvodu proslunění a prostorových nároků. Dětské hřiště se navrhuje umístit na zbývající ploše mezi kluzištem a beachvolejbalem, protože většina prvků vyžaduje montáž na železobetonové základové patky a vytvoření dopadových ploch ze štěpky nebo lépe z kačírku. Herní prvky pro nejmenší jsou situovány blíže k posezení u občerstvení, prvky pro větší děti a teenagery jsou pak dále. Hřišti dominuje rozměrný prvek průlezků z klád a sítí. Navrhují se kvalitní, trvanlivé a inspirativní prvky renomované značky, což má za hřiště učinit atraktivní a vyhledávanou lokalitu významně přesahující hranice města v souvislosti s intenzivním provozem na cyklostezce.

Architektura nových staveb půjčovny a občerstvení je záměrně volena jako výrazná a její jasné a ostré linie mají vyčnívat a upozorňovat na sebe v záplavě zeleně, která je ve vegetačním období v areálu a zejména kolem něj dominantní. Navrženy jsou obdélníkové dřevostavby v protáhlé dispozici se sedlovými střechami o sklonu 50°. Štítům dominují kruhová okna jako emblematický prvek udělující venkovnímu areálu vlastní charakter. Fasády jsou navrženy z velmi světlého šedého cementotřískového deskového obkladu a v kombinaci s bohatým

prosklením do stříbřitě šedých subtilních rámu mají vytvářet až aseptický charakter budovy vymezující se k organické zeleni a přírodě v okolí. Výškové osazení budov je z praktických důvodů i s přihlédnutím k požadavkům na bezbariérový provoz navrženo v úrovni terénu. Lokalita se nachází v záplavové zóně Q100 s hladinou povodňového průtoku při Q100 je v rozmezí 277,40 - 277,80 m n.m. ve výškovém systému Bpv., kde by měla být kóta přízemí 30 cm úrovní stoleté vody. Nutno je v průběhu prací situaci předjednat s Povodím Labe, s.p., případně v okolí občerstvení navýšit kótu terénu nad Q100 + 30 cm a vyrovnat úrovně rampou a stupni.

Hřiště na beachvolejbal má také standardní rozměry a vybaveno bude také lavičkami pro teamy a sezením pro rozhodčí, ohraničením sítěmi a osvětlením. Oplocení se neplánuje. U beachvolejbalového hřiště se navrhuje rekonstrukce tribuny, resp. její nová výstavba ve stejné ploše a rozsahu z důvodu zcela dožilých původních konstrukcí. Tribuna bude mít pět betonových stupňů s částečným krytím dřevem pro příjemnější posezení a je určena pro využití jak u sportovních akcí tak pro sezení zákazníků sousední novostavby občerstvení. Objekt tzv. Vajsovny se navrhuje rekonstruovat a přistavět na JZ straně traktem garáže pro rolbu na led. Využití objektu se počítá pro správu a údržbu venkovních ploch bez rozsáhlejších dispozičních a technologických úprav. Razantní změny by ekonomicky nedávaly smysl a bylo by výhodnější objekt nahradit novostavbou.

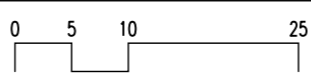
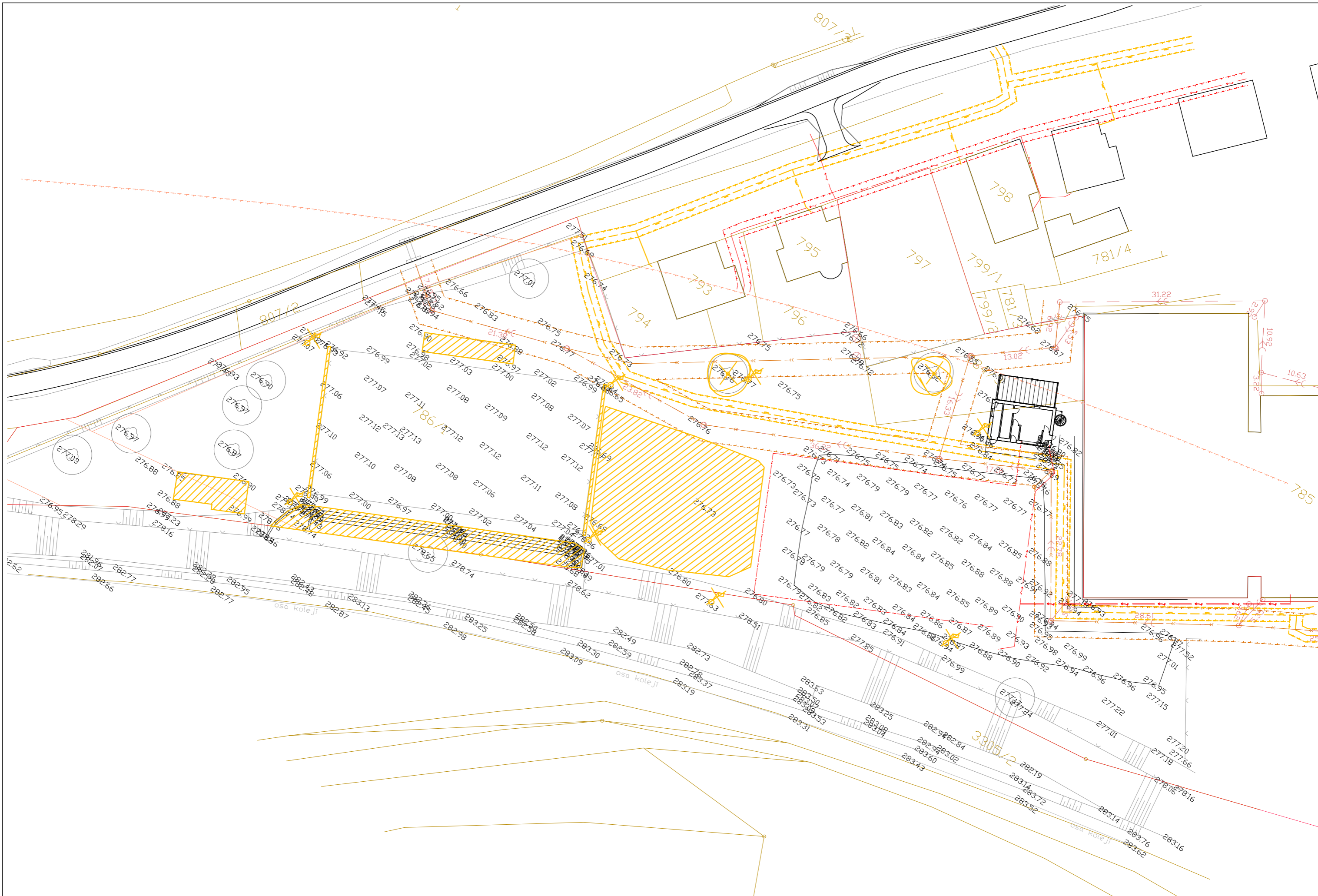
Zpevněné plochy lze rozdělit na pojižděné - asfaltová areálová komunikace a s občasným pojižděním - chodníky ze žulových odseků. Travníky budou založeny nově op doplnění ornice. Chodníková dlažba bude osazena také na plochu původní zdvižené beton. desky kolem beachvolejbalového kurtu, kde přechodovým prvkem bude nízký val z drčené lité pryže - 4Soft. Kolem kmenů stromů v ploše korun bude chodníková dlažba provedena se širokou zatravněnou spárou. Likvidace srážkových vod ze střecha zpevněných ploch se předpokládá odvodem do řeky Jizery s ukliďovacím prvkem dle požadavků správce toku. Většina areálu leží v ochranném pásmu dráhy 60 m, záměr byl předjednan a zásadní omezení se nevyskytují.

Celý areál se navrhuje vybavit jednotným designem laviček, stolů, odpadkových košů, LED osvětlení a dalších, dále doplněným funkčním oplocením a kamerovým systémem. Lavičky se navrhují atypické, rozdílné pro venkovní posezení a linie chodníků. Ostatní mobiliář je z osvědčených sérií renomovaného českého výrobce mmité - stojany na kola Velo, odpadkové koše Prax a další. Nutno také počítat s úpravami tras stávajících sítí technické infrastruktury a novostavbami přípojek pro nové objekty. Oplocení areálu je stávající a výměna se počítá v částech s původním oplocením zahradním pletivem v ocel. sloupcích. Novější části oplocení směrem k Jizeře se zachovají. Nutno dále řešit situaci, kdy oplocení nekopíruje katastrální hranice parcel.

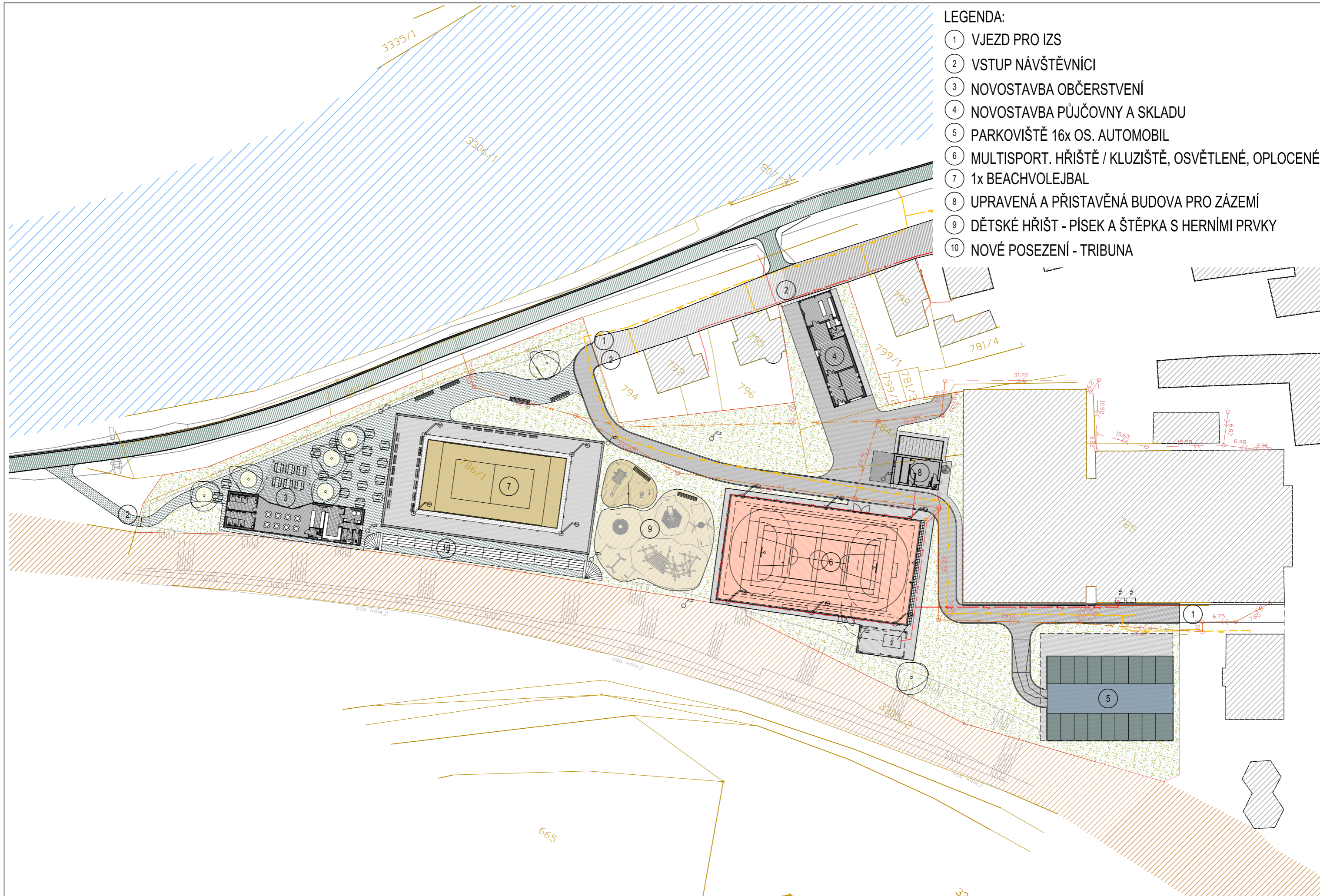
Ve Frýdštejně dne 25. dubna 2022

Ing. arch. Martin Hilpert







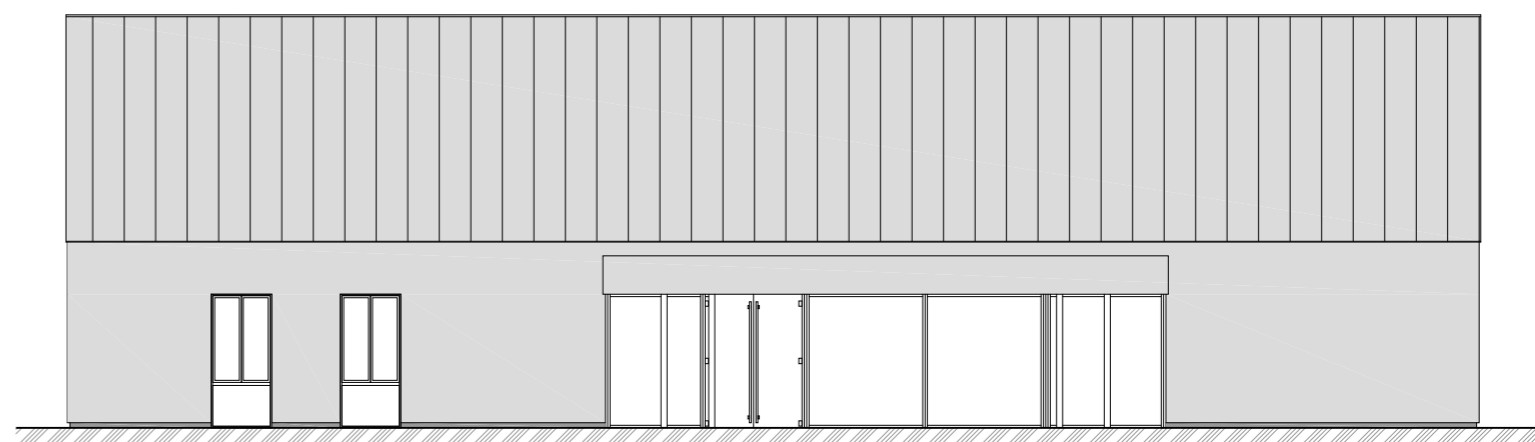
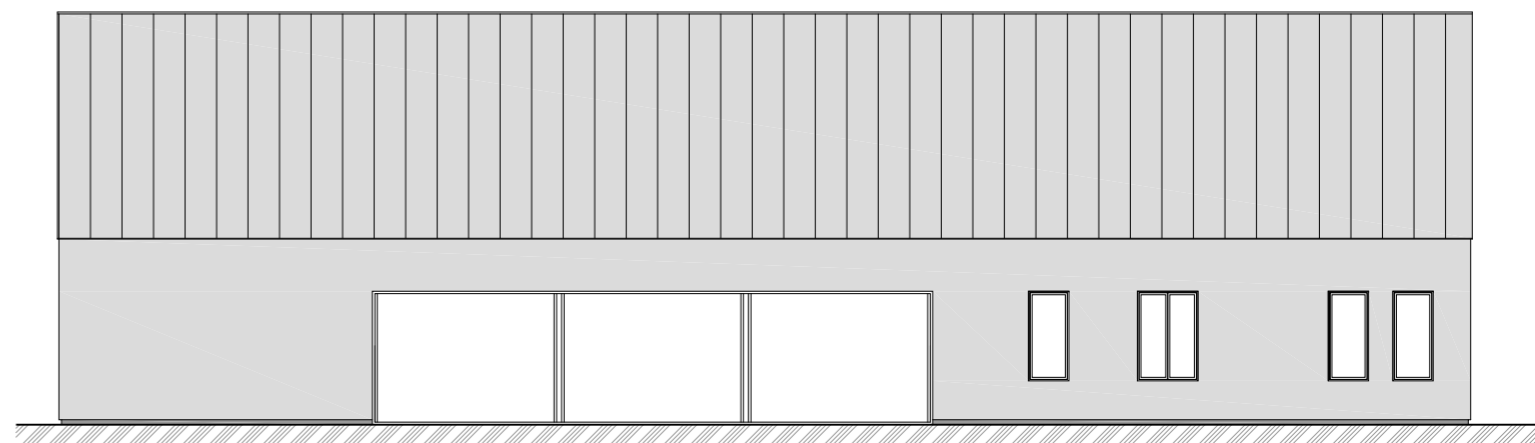
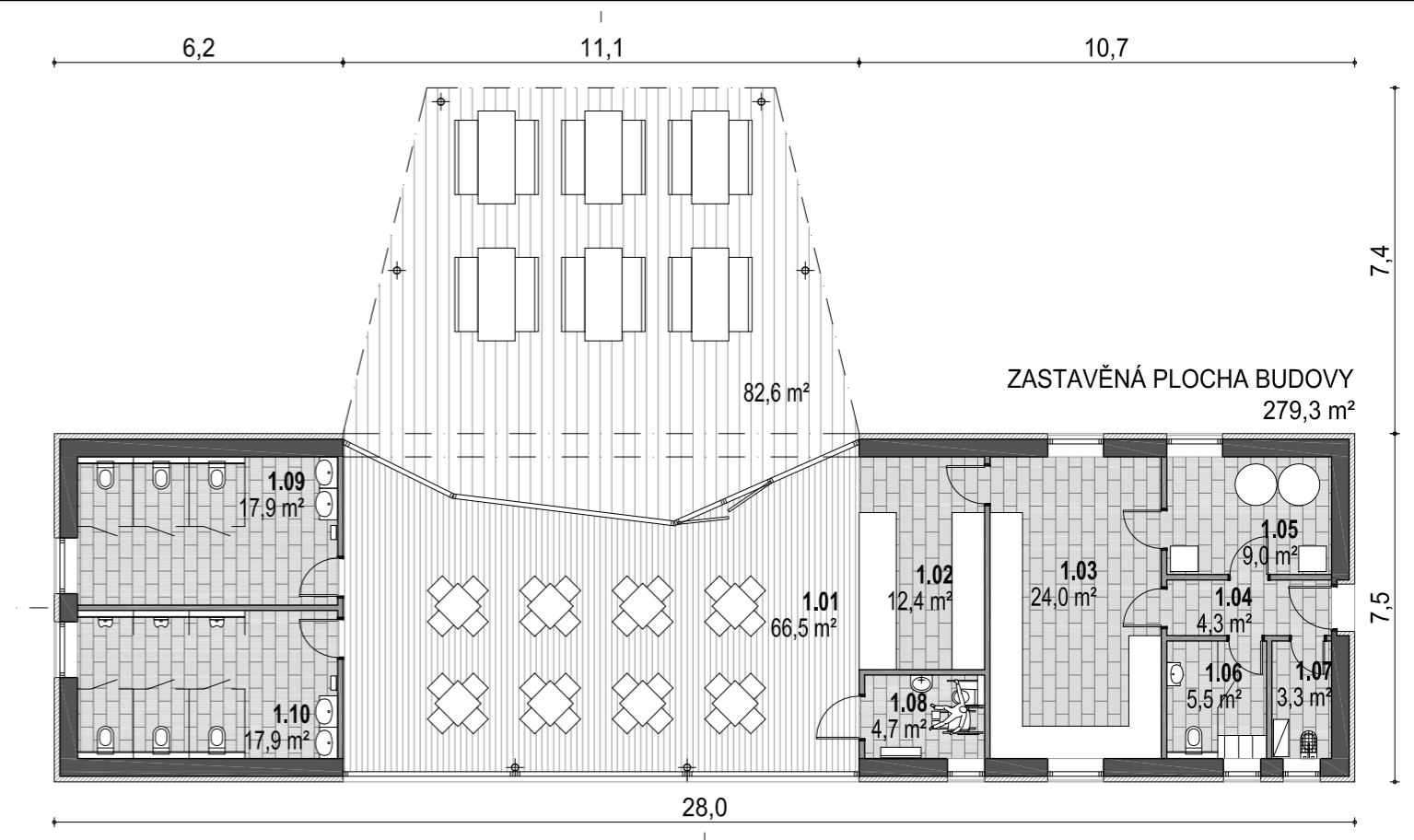
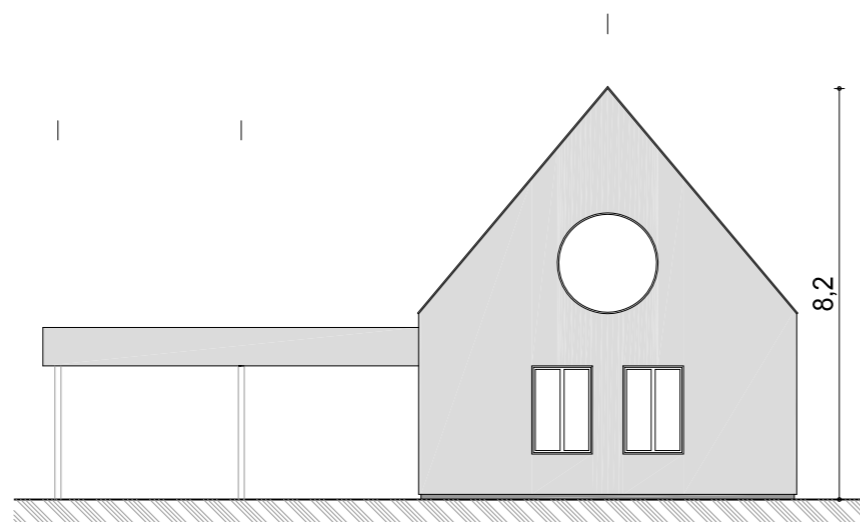
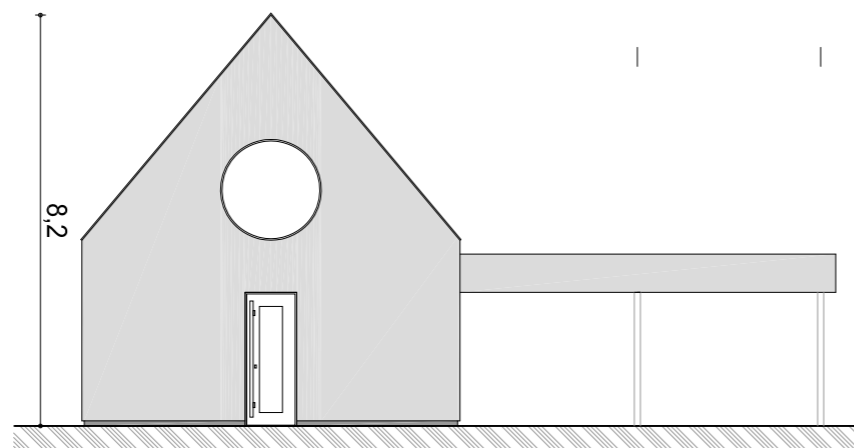
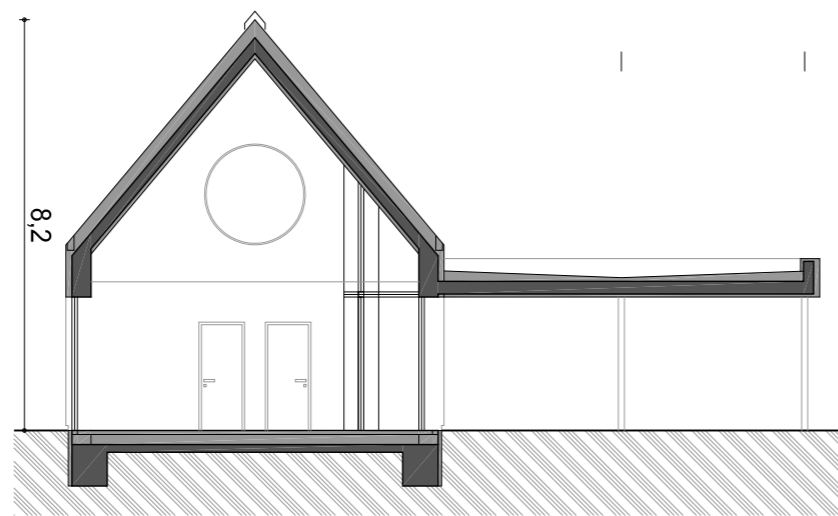


LEGENDA:

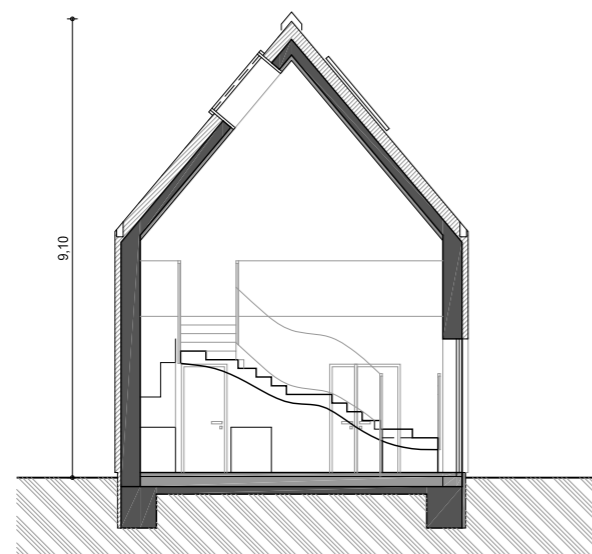
- ① VJEZD PRO IZS
- ② VSTUP NÁVŠTĚVNÍCI
- ③ NOVOSTAVBA OBČERSTVENÍ
- ④ NOVOSTAVBA PŮJČOVNY A SKLADU
- ⑤ PARKOVIŠTĚ 16x OS. AUTOMOBIL
- ⑥ MULTISPORT. HŘIŠTĚ / KLUZIŠTĚ, OSVĚTLENÉ, OPLOCENÉ
- ⑦ 1x BEACHVOLEJBAL
- ⑧ UPRAVENÁ A PŘISTAVĚNÁ BUDOVA PRO ZÁZEMÍ
- ⑨ DĚTSKÉ HŘIŠT - PÍSEK A ŠTĚPKA S HERNÍMI PRVKY
- ⑩ NOVÉ POSEZENÍ - TRIBUNA



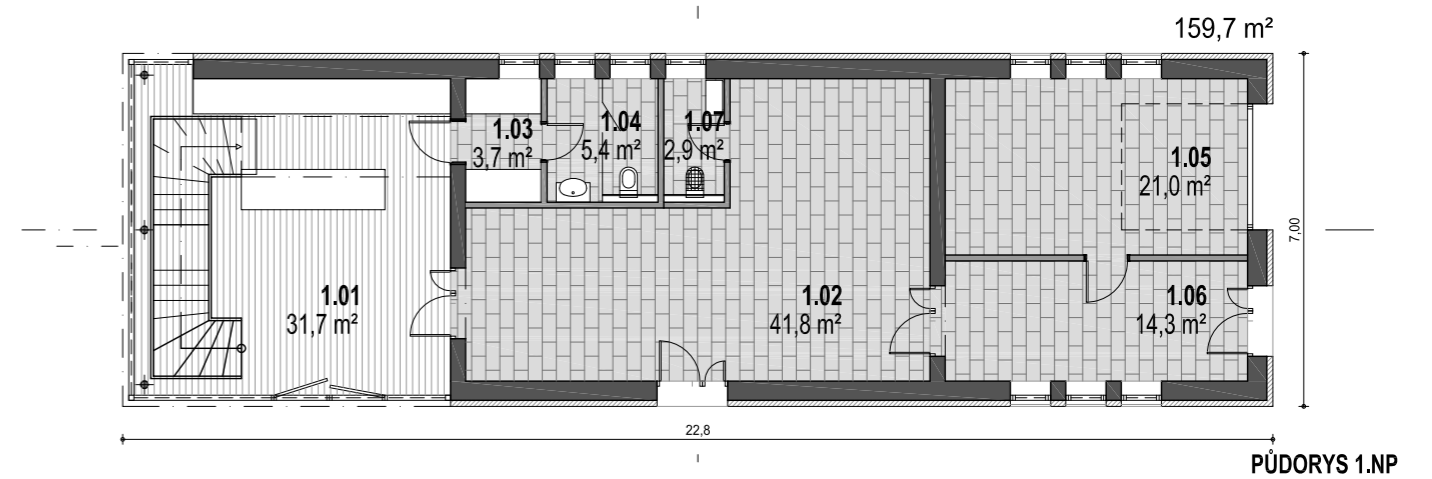




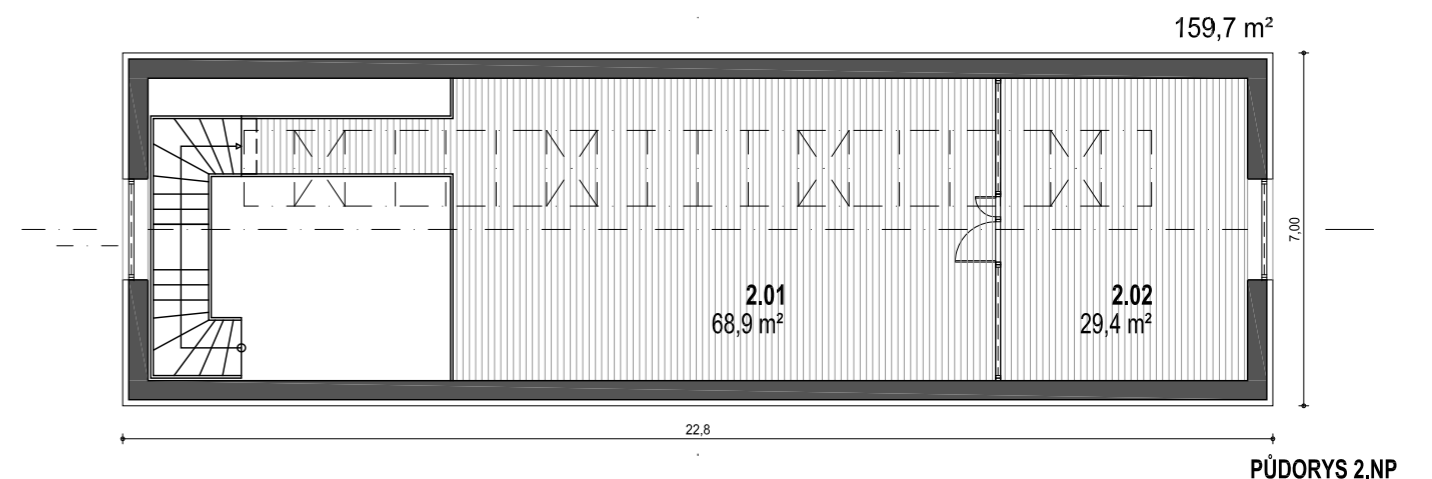
PLOCHA UŽITNÁ ČISTÁ		
1.NP	MÍSTNOST	VÝMĚRA
1.01	JÍDLENA - ODBYT. ZÓNA	66,5 m ²
1.02	BAR	12,4 m ²
1.03	PŘÍPRAVNA, SKLAD	24,0 m ²
1.04	CHODBA	4,3 m ²
1.05	TECHNICKÁ MÍSTNOST	9,0 m ²
1.06	SOC. ZAŘ. PERSONÁL	5,5 m ²
1.07	ÚKLID	3,3 m ²
1.08	WC INVALIDÉ	4,7 m ²
1.09	SOC. ZAŘ HOSTÉ - ŽENY	17,9 m ²
1.10	SOC. ZAŘ HOSTÉ - MUŽI	17,9 m ²
CELKEM		165,5 m²
KRYTÁ TERASA		86,6 m ²



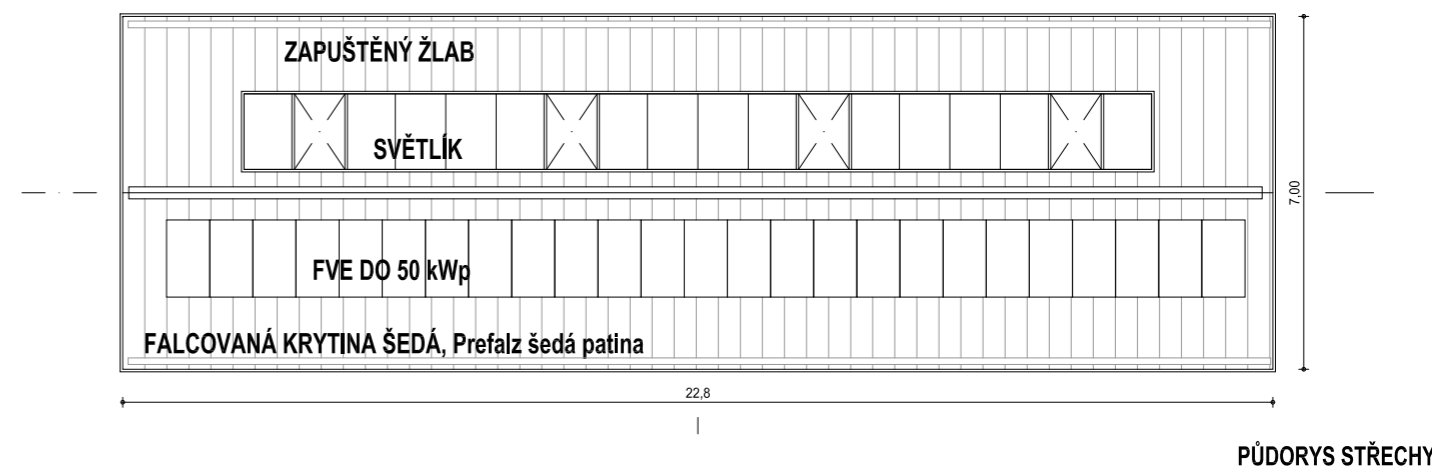
ŘEZ PŘÍČNÝ



PŮDORYS 1.NP

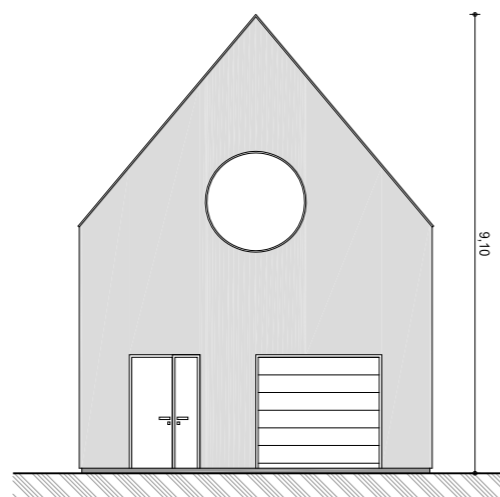


PŮDORYS 2.NP

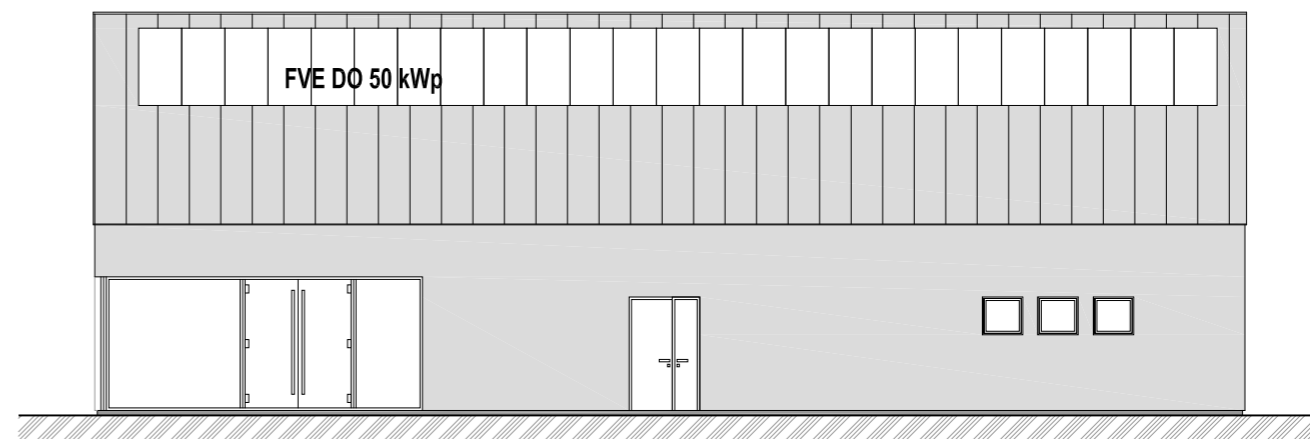


PŮDORYS STŘECHY

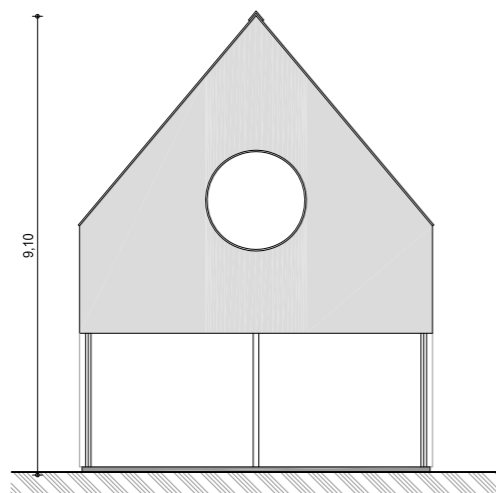




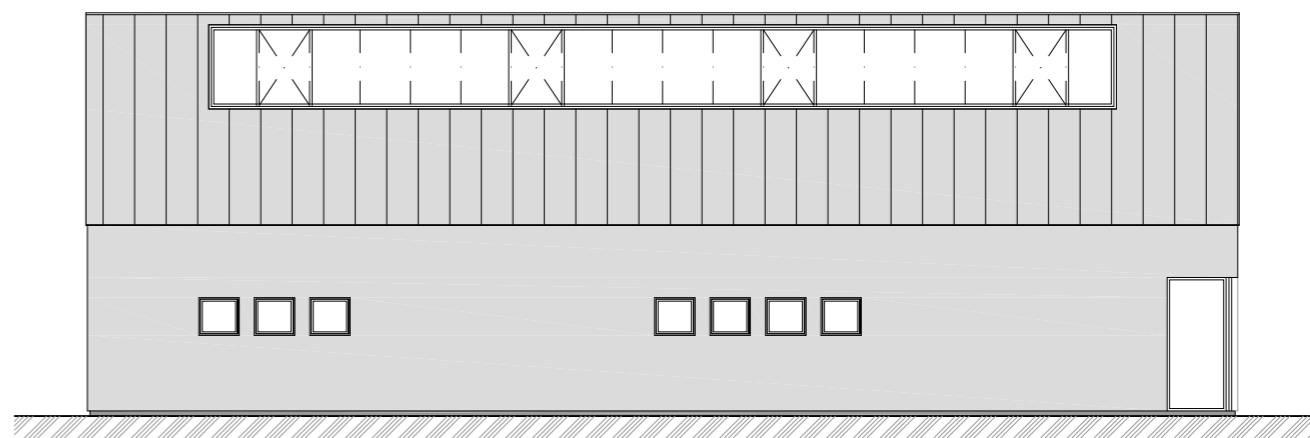
POHLED JIŽNÍ



POHLED ZÁPADNÍ



POHLED SEVERNÍ



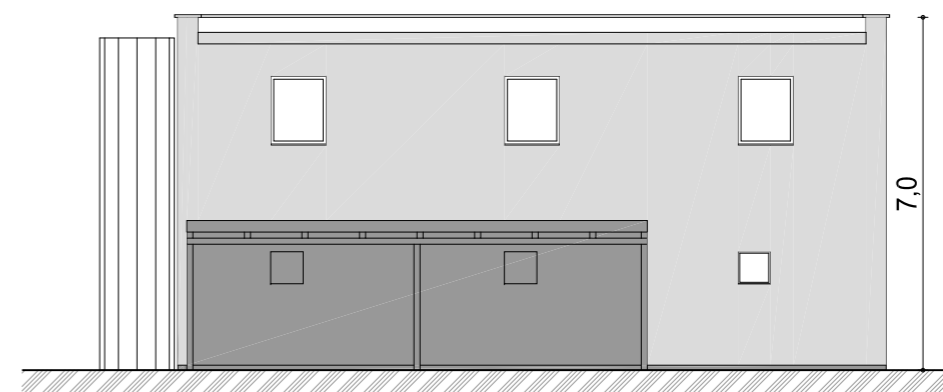
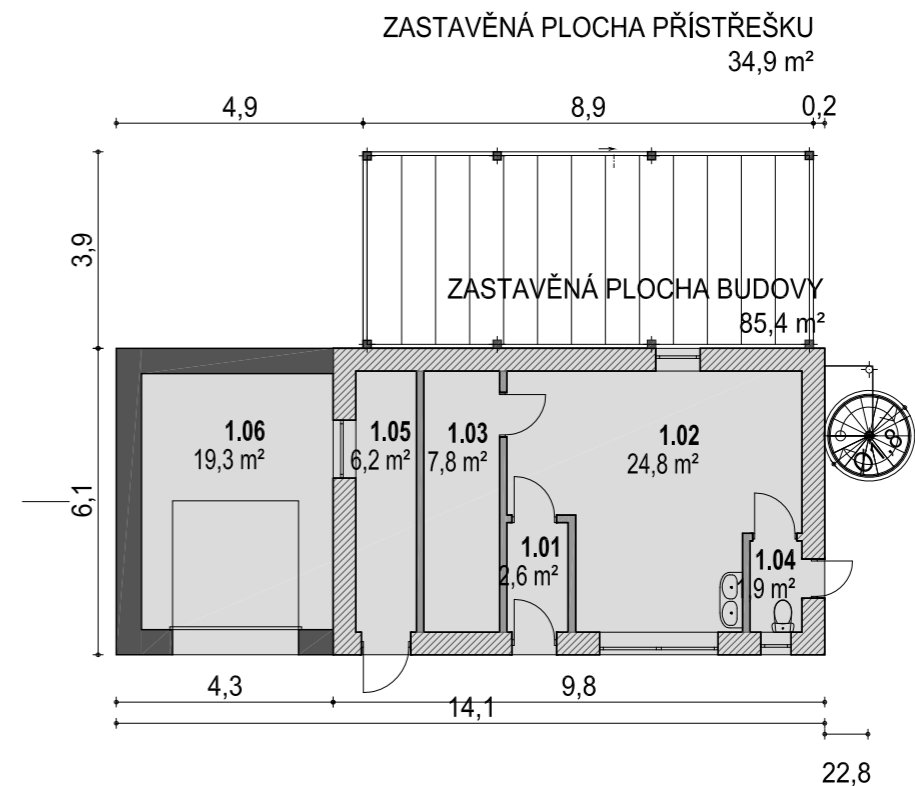
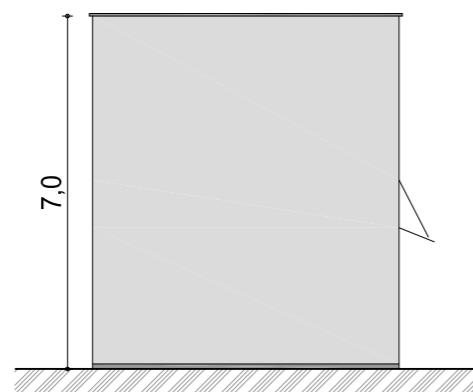
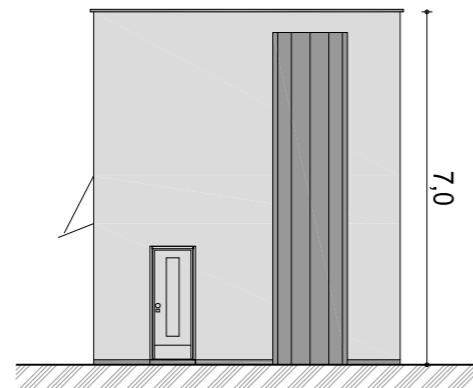
POHLED VÝCHODNÍ

PLOCHA UŽITNÁ ČISTÁ		
1.NP	MÍSTNOST	VÝMĚRA
1.01	PŮJČOVNA - ODBYT. ZÓNA	31,7 m ²
1.02	SKLAD SPORT. NÁČINÍ	41,8 m ²
1.03	KUCHYŇKA	3,7 m ²
1.04	SOC. ZAŘ. PERSONÁL	5,4 m ²
1.05	GARÁŽ	21,0 m ²
1.06	SKLAD	14,3 m ²
1.07	ÚKLID	2,9 m ²
CELKEM		120,8 m ²

PLOCHA UŽITNÁ ČISTÁ		
2.NP	MÍSTNOST	VÝMĚRA
2.01	GALERIE	98,9 m ²
CELKEM		98,9 m ²

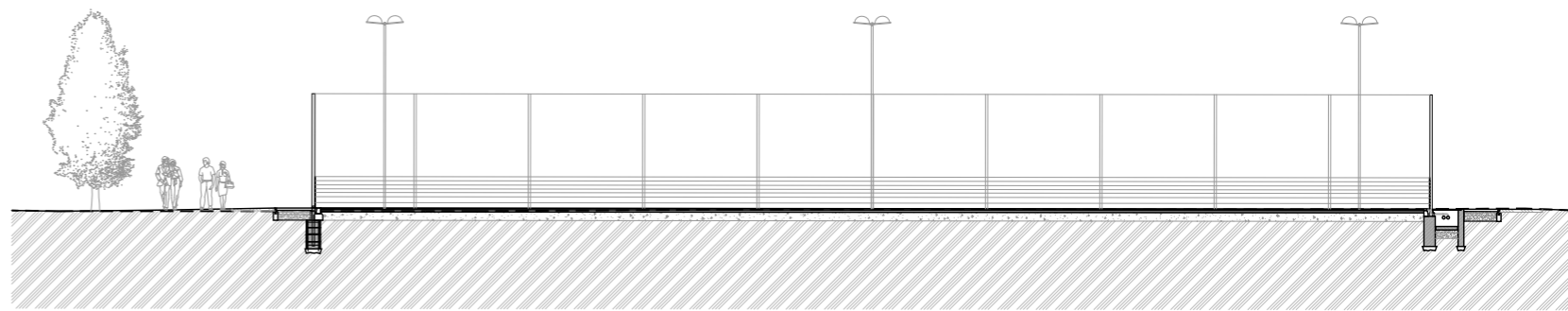
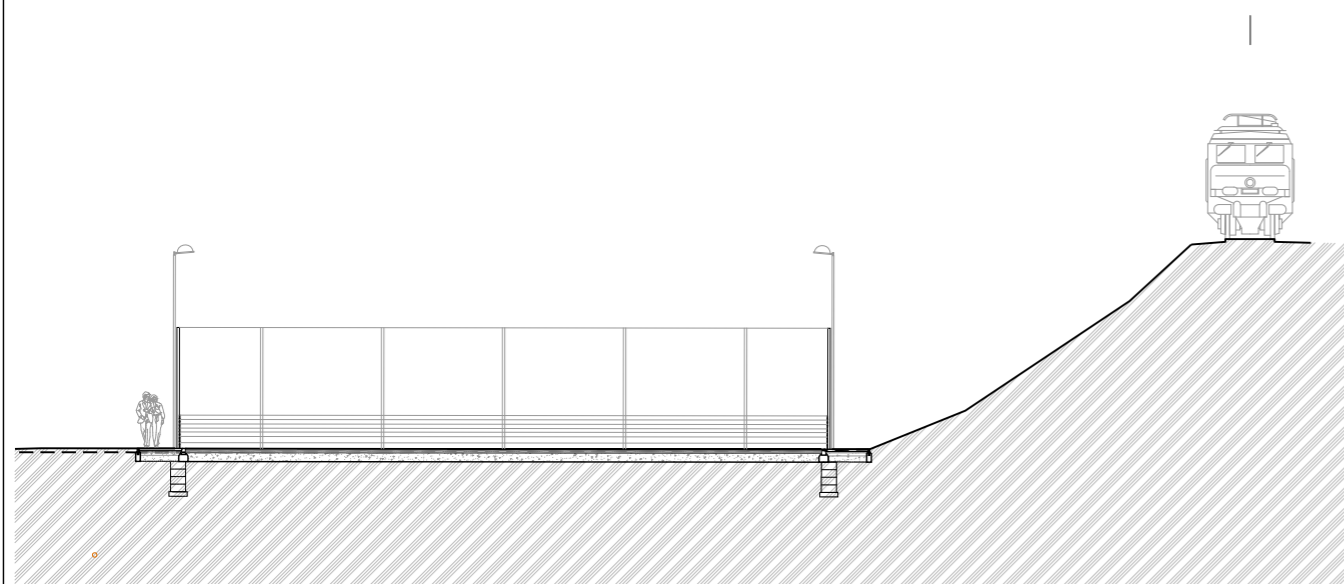
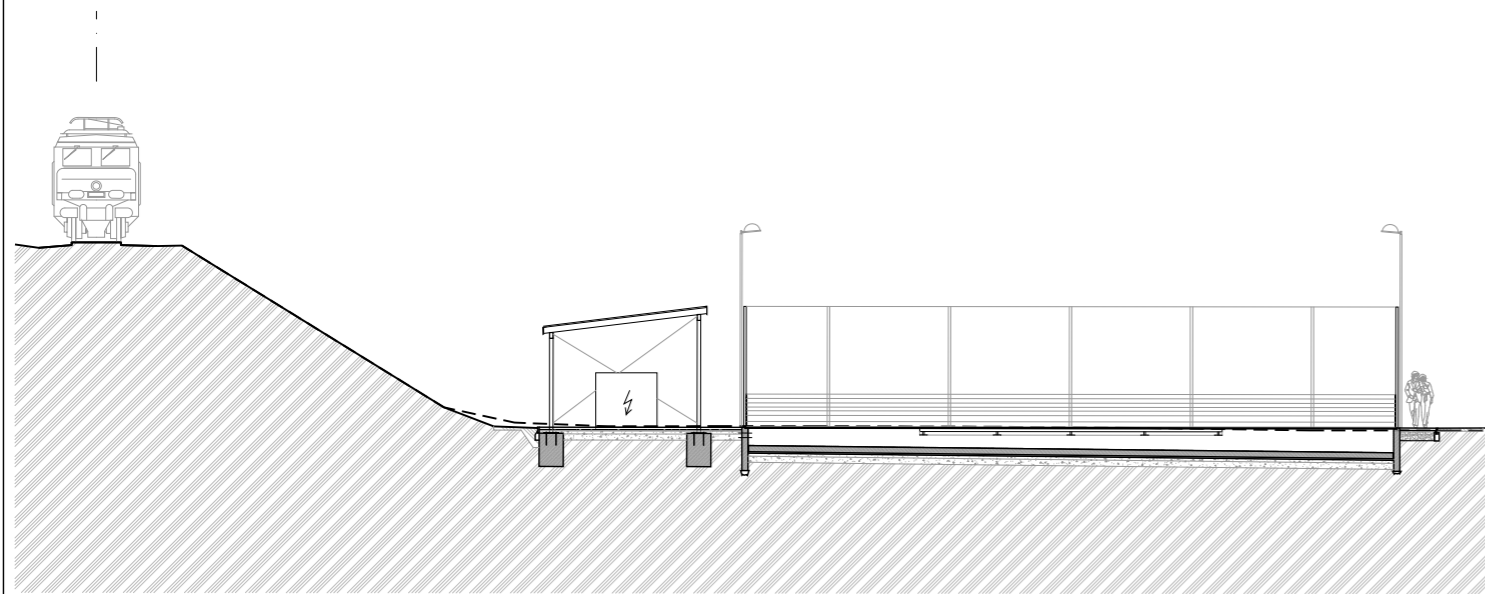
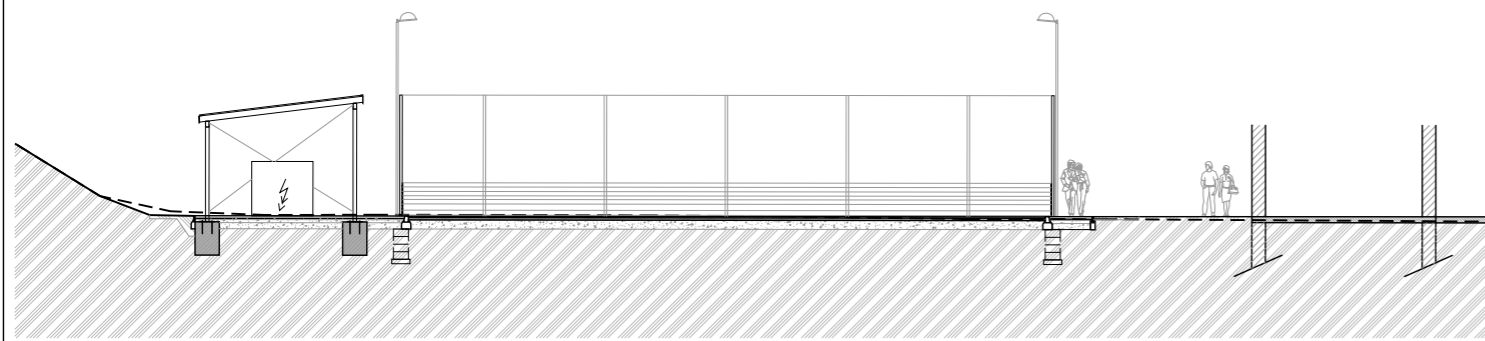
KAPACITY BUDOVY	
ZASTAVĚNÁ PLOCHA	159,7 m ²
PODLAŽNÍ PLOCHA	261,8 m ²
UŽITNÁ PLOCHA	219,7 m ²
HRUBÝ OBESTAVĚNÝ PROSTOR	1.152,0 m ³



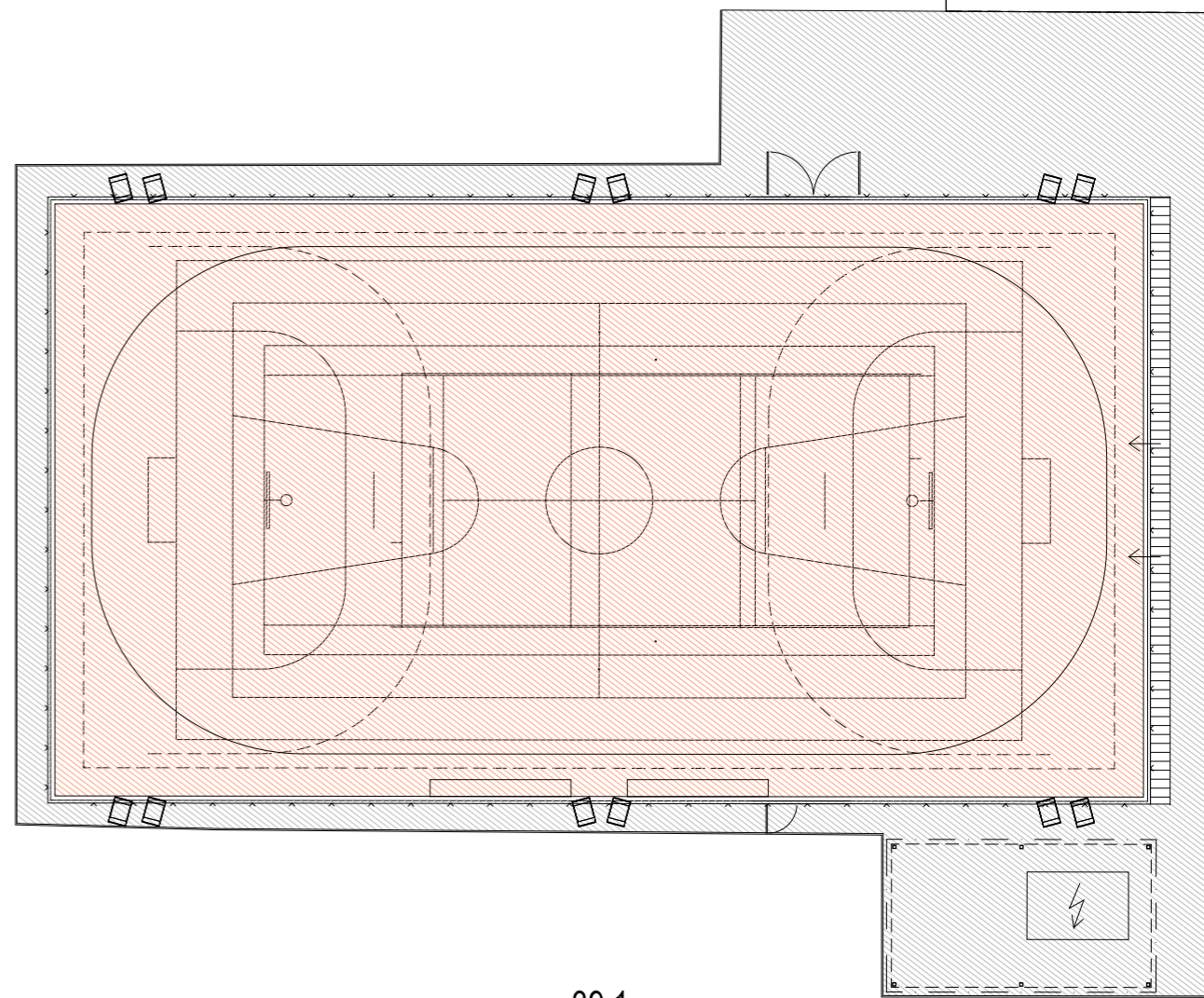


PLOCHA UŽITNÁ ČISTÁ		
1.NP	MÍSTNOST	VÝMĚRA
1.01	ZÁDVEŘÍ	2,6 m ²
1.02	SKLAD SPORT. NÁČINÍ	24,8 m ²
1.03	TECHNICKÁ MÍSTNOST	7,8 m ²
1.04	SOC. ZAŘÍZENÍ	1,9 m ²
1.05	SKLAD	6,2 m ²
1.06	GARÁŽ - PŘÍSTAVBA	19,3 m ²
CELKEM		62,6 m²





23,5



39,1

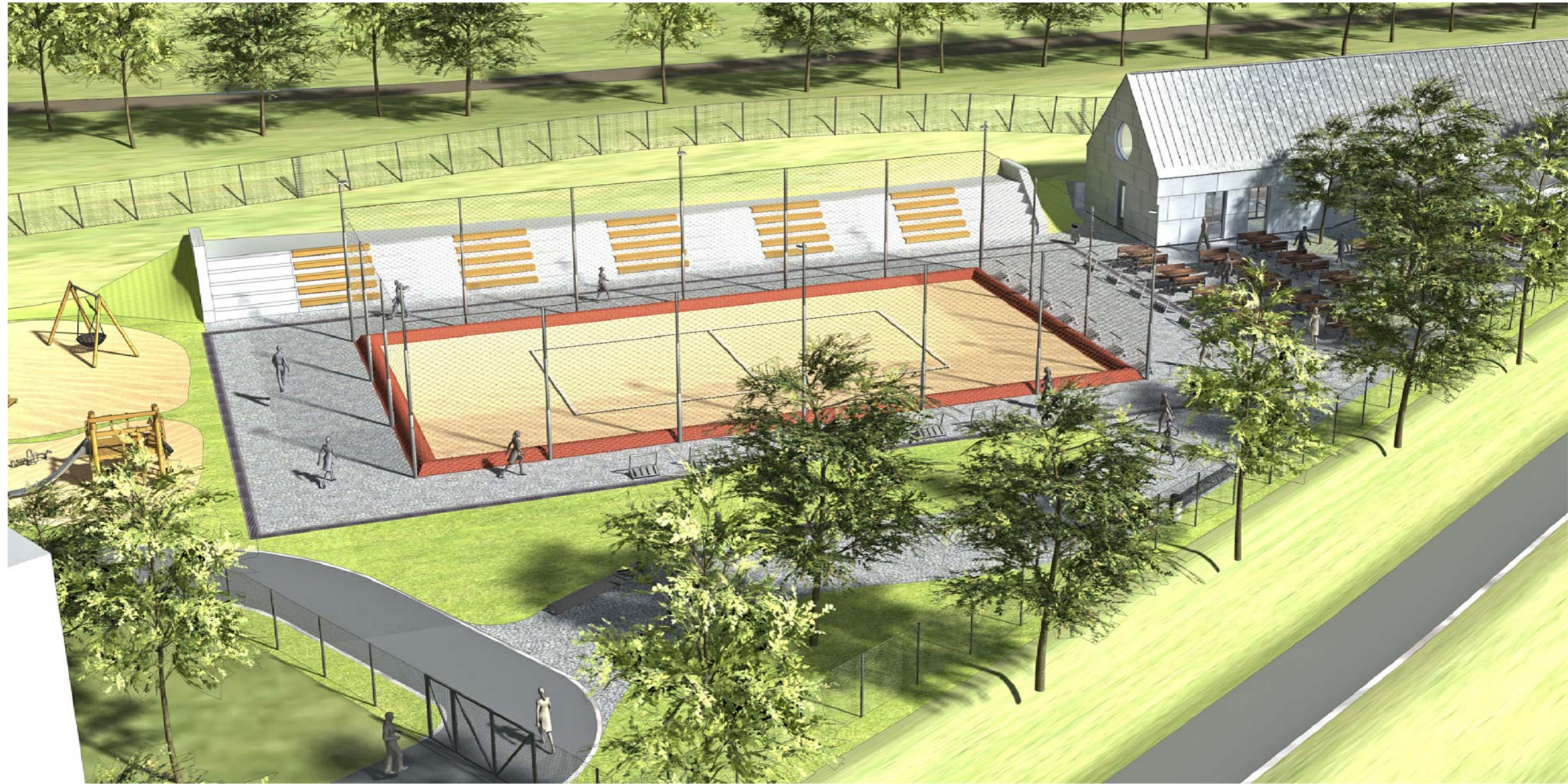


































HLAVNÍ HERNÍ PRVEK (RICHTER SPIELGERATE)



HERNÍ PRVKY - STARŠÍ DĚTI



HERNÍ PRVKY MENŠÍ DĚTI



LAVIČKA MMCITÉ BLOCQ



STOJAN NA KOLA MMCITÉ VELO



ODPADKOVÉ KOŠE RŮZNÉ DRUHY MMCITÉ PRAX



LAPMA PHILIPS CITYSPIRIT STREET LED RING



PRYŽOVÝ POVRCH 4SOFT

