

OPRAVY MÍSTNÍCH KOMUNIKACÍ SPECIFIKACE ZADÁNÍ

1) Základní identifikační údaje

Název akce: „Železný Brod - Opravy místních komunikací“

MK 1 – Horská Kamenice - horní

MK 2 – Horská Kamenice - dolní

MK 3 – Poušť (ke kostelu sv. J. Nepomuckého)

MK 4 – Příkrá – Zálesí

MK 5 - Slunečná

Místo akce: Železný Brod

katastrální území : Železný Brod, Horská Kamenice

Zadavatel: **Město Železný Brod**

statutární osoba zadavatele : André Jakubička, starosta

kontaktní osoba zadavatele: Ing. Daniel Mach, odbor územního plánování a regionálního rozvoje

tel.: 483 333 966, 606 179 334, e-mail: d.mach@zelbrod.cz

2) Předmět zakázky

Předmětem zakázky je oprava výše uvedených místních komunikací v Železném Brodě podle popisu. Místní komunikace jsou ve stavu, který brání jejich bezpečnému užívání a cílem je provedení opatření pro nápravu tohoto stavu.

Místní komunikace v místní části Horská Kamenice jsou převážně vedeny v mírně sklonitém terénu. Obě komunikace budou opraveny tak, aby u stávajícího makadamového povrchu bylo dosaženo stejné výšky nivelety a opravy nesmí způsobit odtékání vody směrem do sousedících objektů. Část úpravy na štěrkovém povrchu bude provedena tak, že štěrk bude využit jako podkladní vrstva komunikace.

MK 1 – Horská Kamenice - horní

Popis komunikace	Místní komunikace je pracovně nazvaná jako horní. Jedná se sklonově nenáročnou komunikaci sloužící pro spojení horní části obce se silnicí III. třídy.
Popis stavu	Povrch komunikace je rozrušený a nesouvislý. V rámci údržby byly prováděny drobné vysprávky, ale nedošlo k zabránění rozpadu vozovky.
Délka úseku	285 m
Průměrná šířka	3,0 m
Předpokládaná plocha opravy	855 m ²
Max. podélný sklon komunikace	5%
Dotčené pozemky (k.ú. Horská Kamenice)	p.č. 1195
Inženýrské sítě v pozemku	V části pozemku je uložen vodovodní řád.
Návrh úpravy	
<ul style="list-style-type: none">odstranění stávajícího povrchu v celé délce	855 m ²
<ul style="list-style-type: none">vyrovnání sklonu samostatnou vrstvou v místech, kde to bude nutné (výtluky apod.)	
<ul style="list-style-type: none">oprava a očištění odvodňovacích ocelových žlabů (jednoduchý U profil)	2 ks
<ul style="list-style-type: none">doplnění jednoho nového žlabu	1 ks
<ul style="list-style-type: none">nový povrch z obalovaného kameniva v tl. min. 5 cm (před pokládkou bude nastříkán penetrační nátěr v celé ploše)	855 m ²
<ul style="list-style-type: none">objekty rodinných domů a chalup „pod cestou“ budou zabezpečeny proti zatékání dešťové vody z komunikace (např. zvýšeným obrubníčkem z asfaltu nebo podobným řešením)oprava komunikace bude provedena tak, aby nedošlo ke zvýšení nivelety komunikacepříčný sklon bude kopírovat příčný sklon územív rámci opravy nejsou navrženy obrubníky podél silnice, okraje nového povrchu budou upraveny, aby nedocházelo k samovolnému rozpadávání se konstrukce (zhutněním nebo pod.)	

Fotodokumentace stavu MK 1



MK 2 – Horská Kamenice - dolní

Popis komunikace	Místní komunikace je pracovně nazvaná jako dolní. Jedná se o komunikaci ve středně sklonově náročném terénu. Příklad je problematický, je nutný příjezd přes soukromý areál (projednání s vlastníkem zajistí zadavatel).	
Popis stavu	Povrch komunikace je rozrušený a nesouvislý z důvodu provádění drobných vysprávek. Realizovaná oprava je rozdělena do 3 nesouvislých úseků, které se liší stavem komunikace a přístupem.	
	I.	II.
Délka úseku	180 m	160 m
Průměrná šířka	3,0 m	3,0 m
Předpokládaná plocha opravy	540 m ²	480 m ²
Dotčené pozemky (k.ú. Horská Kamenice)	60/8,71/6,71/7 1181,1230/1	1179/1,1179/3,1180/1,1181
Návrh úpravy		
úsek I.		
• odstranění stávajícího povrchu v celé délce		540 m ²
• vyrovnání sklonu samostatnou vrstvou v místech, kde to bude nutné, a další úpravy podkladu podle zvoleného postupu opravy		
• nový povrch z obalovaného kameniva v tl. min. 5 cm (před pokládkou bude nastříkán penetrační nátěr v celé ploše)		540 m ²
• úprava a doplnění podélného příkopu na straně pod svahem - příkop pouze odebráním paty svahu, ponechání v přirozeném stavu bez zpevnění		dl. 60 m
• úprava příkopu - zpevnění dna betonovými žlabovkami o šířce 50 až 60 cm uloženými do betonového lože		dl. 60 m
• oprava vtoku a výtoku potrubí propustku a obložení čela propustku kamenem		2 čela
• úprava vjezdu na pozemek a do garáže - položení odvodňovací trubky pod vjezd (včetně odstranění zeminy, založení trubky pod konstrukci vjezdu, zpevnění čela propustku a dna v šířce 0,5 m před čelem)		průměr - 30 cm délka - 8m
• úprava vjezdu k rodinnému domu po instalaci odvodňovacího potrubí - šířka 1,0 m, délka 8,0 m		8,0 m ²
úsek II.		
• vyrovnání stávající konstrukce v celé délce, bude sloužit jako podklad asfaltové vrstvy		480 m ²
• vyrovnání sklonu samostatnou vrstvou v místech, kde to bude nutné, a dosypání štěrku před pokládkou nového povrchu (předpokládaná průměrná tloušťka do 10 cm)		48 m ³
• nový povrch z obalovaného kameniva v tl. min. 5 cm		540 m ²

pro úseky I. a II. společně

- objekty rodinných domů a chalup budou zabezpečeny proti zatékání dešťové vody z komunikace - kde je to technicky možné úpravou příčného sklonu komunikace, jinde např. zvýšeným obrubníčkem z asfaltu nebo podobným řešením
- nový povrch z obalovaného kameniva v tl. min. 5 cm
- oprava komunikace bude provedena tak, aby nedošlo ke zvýšení nivelety komunikace v I. úseku a u II. úseku v místech navazující zástavby (vjezd do garáže a 1 rodinného domu)
- příčný sklon bude kopírovat příčný sklon území
- v rámci opravy nejsou navrženy obrubníky podél silnice, okraje nového povrchu budou upraveny, aby nedocházelo k samovolnému rozpadávání se konstrukce (zhutněním nebo pod.)

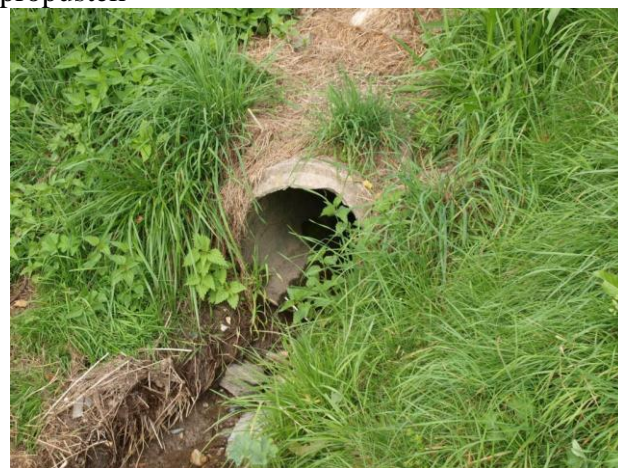
Fotodokumentace stavu MK2



úsek I.



propustek



úsek II.



MK 3 – Poušť (ke kostelu sv. J. Nepomuckého)

Popis komunikace	Místní komunikace ve směru ke kostelu sv. J. Nepomuckého a do lokality Poušť je vedena sklonově náročným terénem. Není možný alternativní přístup z horní části komunikace. Není požadováno odstranění stávajícího povrchu, který může být použit jako podkladní vrstva.
Popis stavu	Povrch komunikace je rozrušený a nesouvislý z důvodu provádění drobných výpravků. Okraj komunikace je poškozený vlivem dešťových vod, které stékají z pozemku na d komunikací.
Délka úseku	385 m
Průměrná šířka	3,0 m
Podélný sklon komunikace	v krátkých úsecích 25-30% !!!
Speciální úpravy - výhybna	dl. 10,0 m
Předpokládaná plocha opravy	1.175 m ²
Dotčené pozemky (k.ú. Železný Brod)	661, 1730, 1739, 1740, 3268
Návrh úpravy	
<ul style="list-style-type: none">vyrovnání nerovností v povrchu, kde to bude nutné, případně další úpravy podkladu (stávající povrch může být použit jako podklad pro pokládku vrstvy asfaltu - před pokládkou bude nastříkán spojovací penetrační nátěr v celé ploše)	1.175 m ²
<ul style="list-style-type: none">úprava terénu podél vnitřní hrany komunikace v délce 160 m jako přirozeného odvodnění (podélný příkop)	160 m
<ul style="list-style-type: none">nový povrch z obalovaného kameniva v tl. min. 4 cm, stávající konstrukce může být použita jako spodní vrstva komunikace s nutným vyrovnáním konstrukce	1.175 m ²
<ul style="list-style-type: none">komunikace bude rozšířena o 1,0 m pro vytvoření výhybny pro osobní auta v délce cca 10 m	10 m ²
<ul style="list-style-type: none">do komunikace budou v dolní části umístěny dva příčné ocelové odvodňovací žlaby	2 ks
<ul style="list-style-type: none">součástí bude terénní úprava pěší cesty s úpravou sklonu cesty tak, aby voda odtékala po straně cesty do silničního příkopu v Koberovské ulici - délka úpravy 50m, šířka 1,0 m	50 m ²
<ul style="list-style-type: none">bude provedena terénní úprava odvedení dešťových vod začátku úpravy do podélného příkopu podél Pelechovské ulice	20 m ²
<ul style="list-style-type: none">příčný sklon bude kopírovat stávající příčný sklon územív rámci opravy nejsou navrženy obrubníky podél silnice, okraje nového povrchu budou upraveny, aby nedocházelo k samovolnému rozpadávání se konstrukce (zhuťněním nebo pod.)	

Fotodokumentace stavu MK 3



MK 4 – Příkrá - Zálesí

Popis komunikace	Místní komunikace ve směru do místní části Zálesí je vedena ve značně příkrém sklonu. Komunikace začíná u areálu Technických služeb města. Přes značnou délku nejsou součástí výhybny a křížení vozidel se realizuje na křižovatkách nebo nezpevněných krajnicích.	
Popis stavu	Povrch komunikace je rozrušený a nesouvislý. Na komunikaci byly prováděny časté vysprávky. V horní části komunikace jsou do komunikace umístěny betonové odvodňovací žlaby, které při současném stavu komunikace nejsou příliš funkční. Konec navržené opravy tvoří asi 110 m dlouhý nezpevněný úsek komunikace bez asfaltového nebo obdobného povrchu. Komunikace je částečně vedena po soukromých pozemcích, jednání s majiteli zajišťuje investor.	
	I.	II.
Délka úseku	490 m	110 m
Průměrná šířka	3,0 m	3,0 m
Předpokládaná plocha opravy	1.510 m ²	330 m ²
Speciální úpravy - výhybna	v délce cca 10,0 m, šířka 1,0 m	
Sklon komunikace	velmi příkrý sklon - odhadem 26-30%	
Dotčené pozemky (k.ú. Železný Brod)	1596,1644/4,1644/5,1644/6	1644/1,1644/2,1644/3,1644/8
Návrh úpravy		
úsek I.		
<ul style="list-style-type: none"> odstranění stávajícího povrchu v převážné délce (asi 80%) úseku s tím, že na zbylém úseku je možno povrch zachovat jako podklad pro opravu (bude provedeno na základě místního šetření s vybraným dodavatelem) 	1.200 m ²	
<ul style="list-style-type: none"> vyrovnání podkladu pro položení povrchové vrstvy 		
<ul style="list-style-type: none"> pokládka vrchní pojízdné asfaltové vrstvy v tl. min. 5 cm 	1.510 m ²	
<ul style="list-style-type: none"> mezi starým povrchem a vrchní vrstvou živice bude proveden spojovací penetrační nátěr 	1.510 m ²	
<ul style="list-style-type: none"> realizace krátké výhybny v oblouku komunikace v délce cca 10 m a šířce 1,0 m včetně podkladních vrstev 	10 m ²	
<ul style="list-style-type: none"> položení ocelových žlabů přes cestu pro odvedení dešťové vody (2x) v lokalitě kolem garáže a úprava navazujícího terénu (příkop) pro odvedení vod do vodoteče - příkop v celkové délce cca 30 m (bez zpevnění) 	2 ks 30 m	
<ul style="list-style-type: none"> realizace podélného nezpevněného příkopu podél komunikace asi v polovině úseku v délce cca 60 m 	60 m	
<ul style="list-style-type: none"> oprava svodidla podél komunikace - oprava upevnění a zpevnění patek 	10 m	
<ul style="list-style-type: none"> umístění plastové trubky průměru max. 30 cm pro odvedení dešťových vod v délce cca 30 m 	30 m	

<ul style="list-style-type: none"> provedení úpravy svahu nad komunikací - stržení svahu v délce cca 20,0 pro mírné rozšíření komunikace u křížení místních komunikací (odhad asi 25 m³ materiálu - využití v místě pro terénní úpravy, odvoz do vzdálenosti cca 200m) 	25 m ³
<ul style="list-style-type: none"> odstranění živého plotu - keře v délce asi 5 m 	
úsek II.	
<ul style="list-style-type: none"> vyrovnání stávající šterko-hlinité konstrukce v celé délce úseku, dosypání vrstvou šterku, bude sloužit jako podklad asfaltové vrstvy 	330 m ²
<ul style="list-style-type: none"> vyrovnání sklonu komunikace 	
<ul style="list-style-type: none"> pokládka vrchní pojízdné asfaltové vrstvy v tl. min. 5 cm 	330 m ²
<ul style="list-style-type: none"> položení ocelových žlabů přes cestu pro odvedení dešťové vody (3x) v místech stávajících betonových žlabů 	3 ks
pro úseky I. a II. společně	
<ul style="list-style-type: none"> v rámci opravy nejsou navrženy obrubníky podél silnice, okraje nového povrchu budou upraveny, aby nedocházelo k samovolnému rozpadávání se konstrukce (zhutněním nebo pod.) je nutno prověřit postup pokládky vzhledem k problematickému přístupu a příkrému sklonu komunikace 	

Fotodokumentace stavu MK 4 - úsek I





Fotodokumentace stavu MK 4 - úsek II



MK 5 – Slunečná

Popis komunikace	Místní komunikace s částečně poškozeným asfaltovým povrchem a s rozšířením spodní stavby asi o 1 m realizovaným v letošním roce. Cílem je odstranění stávajícího povrchu, částečně asfaltovaného, ale s výspravami ze zpevněného kameniva a jiných nestandardních směsí, a provedení nového asfaltového povrchu včetně nového vyasfaltování plochy před školkou.
Popis stavu	Povrch komunikace je rozrušený a nesouvislý z důvodu provádění výpravků komunikace a oprav kanalizačních šachet a vpustí. V roce 2012 byl proveden základ pro rozšíření komunikace z vrstvy hrubého štěrku a vrstvy jemného štěrku v tloušťce min. 30 cm.
Délka úseku	137 m
Průměrná šířka	6,0 m
Předpokládaná plocha opravy	920 m ²
Sklon komunikace	podélný sklon - téměř vodorovný
Dotčené pozemky (k.ú. Železný Brod)	809/1, 869
Návrh úpravy	
• odstranění stávajícího povrchu v celé ploše komunikace,	920 m ²
• vyrovnaní úrovně podkladu do stejné úrovně tak, aby byl povrch nové úpravy ve stejné niveletě jako současná komunikace (její střed)	
• realizace části spodní stavby pro novou komunikaci v zadní části u garáží u vjezdu do areálu stavidel malé vodní elektrárny - odstranění části podkladu a zpevnění konstrukce před vjezdem (vraty)	50 m ²
• podklad stávající komunikace může být využit pro pokládku vrchní živичné vrstvy v tl. min. 4 cm	920 m ²
• mezi starým povrchem a vrchní vrstvou živice bude proveden spojovací penetrační nátěr	
• součástí stavby bude úprava krytý kanalizačních šachet a kanalizačních vpustí - odstranění nezbytné vrstvy • komunikace bude provedena se sklonem směrem do trávy k náhonu vodní elektrárny • komunikace bude provedena bez obrubníků • realizace opravy této komunikace musí být provedena do 15.8.2012 z důvodu přípravy pro zahájení provozu školky	

Fotodokumentace stavu MK 5



3) Obecné požadavky na plnění zakázky :

- provádění opravy komunikací nesmí narušit stabilitu sousedních staveb, v případě jejich znečištění vozidlem stavby nebo zvolenou technologií je uchazeč povinen toto odstranit nebo napravit,
- uchazeč si předem dohodne vhodný pozemek, který bude užívat jako deponii nebo pro potřebu parkování techniky, během uzavírky může v omezené míře užívat i pozemek stavby, ale vždy po dohodě se zadavatelem,
- bude zajištěna bezpečnost při provádění stavby ve smyslu bezpečnosti práce i ochrany životního prostředí, bude zajištěno vyznačení stavby během provádění,
- uchazeč si předem zajistí na vlastní náklady vytýčení inženýrských sítí, v případě poškození hradí veškeré náklady na opravy uchazeč,
- odvoz a poplatky za odvoz a skládkování odstraněného materiálu vzniklých při stavbě budou zahrnuty v cenové nabídce uchazeče, výjimkou je odebraná zemina, která bude uložena po dohodě v blízkosti stavební úpravy a bude využita k terénním úpravám nebo jiným činnostem zadavatele.

V Železném Brodě 25.6.2012

zpracoval : Ing. Daniel Mach

MěÚ Železný Brod, odbor územního plánování a regionálního rozvoje