

## Zpracování analýzy bezbariérovosti Města Železný Brod



# ŽELEZNÝ BROD

ZÁVĚREČNÁ ZPRÁVA

č.13-B2-26

<b>Úvod</b> .....	<b>3</b>
<b>1 Obecná charakteristika situace</b> .....	<b>4</b>
<b>2 Národní rozvojový program mobility pro všechny</b> .....	<b>6</b>
2.1 Cíle programu.....	6
2.2 Opatření .....	6
2.3 Financování programu mobility.....	7
2.4 Systém výběru záměrů v rámci Programu mobility.....	7
<b>3 Právní a technické předpisy týkající se zabezpečení bezbariérového užívání staveb</b> .....	<b>8</b>
3.1 Obecné technické požadavky zabezpečujících bezbariérové užívání staveb .....	8
3.2 ČSN 73 6110 Projektování místních komunikací (vč. Změny Z1) .....	12
3.3 ČSN 73 6425-1 Autobusové, trolejbusové a tramvajové zastávky, přestupní uzly a stanoviště – Část 1: Navrhování zastávek.....	14
<b>4 Analýza bariér v pohybu osob se sníženou schopností pohybu a orientace</b> .....	<b>14</b>
4.1 Nejčastěji se opakující chyby stávajících úprav.....	15
4.2 Přehled uvažovaných objektů veřejných institucí .....	17
<b>5 Popis jednotlivých bezbariérových tras</b> .....	<b>19</b>
Trasa A.....	21
Trasa B.....	29
Trasa C.....	36
Trasa D.....	40
Trasa E.....	45
Trasa F.....	48
Trasa G.....	50
Trasa H.....	52
Objekty mimo trasy.....	54
<b>6 Návrh opatření k bezbariérovému řešení</b> .....	<b>56</b>
<b>Závěr</b> .....	<b>57</b>
<b>Přílohy</b> .....	<b>58</b>

## Úvod

Tato zakázka je vypracována konzultační firmou HaskoningDHV Czech Republic, spol. s r. o. pro objednatele Město Železný Brod na základě SOD ze dne 4.7.2013. Předmětem plnění této zakázky je zpracování analýzy bariér v pohybu osob se sníženou schopností pohybu a orientace dle pravidel Vládního výboru pro zdravotně postižené občany a v souladu s podmínkami Národního rozvojového programu mobility pro všechny. Na základě analýzy bude zpracován návrh řešení jednotlivých problematických míst.

### **Postup prací je rozdělen do následujících na sebe navazujících kroků:**

- ▶ identifikace a lokalizace budov určených pro bezbariérové zpřístupnění
- ▶ předběžný návrh bezbariérových tras
- ▶ práce v terénu – projití a fotodokumentace všech navržených tras, ověření jejich technických parametrů a vhodnosti k danému účelu
- ▶ korekce tras na základě průzkumu terénu
- ▶ zpracování dat do přehledné fotodokumentace a mapového podkladu
- ▶ návrh opatření na odstranění bariér
- ▶ zpracování zprávy

## Podklady

1. Vyhláška č. 398/2009 Sb. O obecných technických požadavcích zabezpečujících bezbariérové užívání staveb
2. Národní rozvojový program mobility pro všechny, březen 2008
3. Postup při zpracování záměru bezbariérové trasy, srpen 2008

# 1 Obecná charakteristika situace

Bezbariérovost infrastruktury, dopravních řetězců a přístupnost veřejných budov je důležitým faktorem kvality života a hraje klíčovou úlohu pro volbu místa bydliště a pracoviště obyvatelstva. Přístupná dopravní infrastruktura je hlavní podmínkou pro zapojení osob se sníženou schopností pohybu a orientace do aktivního života a zvýšení jejich ekonomických aktivit.

Dostupnost dopravy v obcích, i mimo ně, je pro osoby se sníženou schopností pohybu a orientace stále nedostatečná. Uvážíme-li současný trend vedoucí k omezování dopravních spojů, kdy osoby se sníženou schopností pohybu a orientace většinou nemají možnost využití osobní automobilové dopravy, pak dochází k jejich vyčleňování ze společnosti.

Dalším kritickým místem je přetrvávající bariérovost řady budov státních a veřejných institucí a služeb. Jedná se převážně o přístup k úřadům, obchodům, školám, sociálním, zdravotním a rekreačním zařízením. Při zpřístupňování budov je zanedbávána potřeba jejich propojení bezbariérovou pěší trasou či bezbariérovou dopravou v rámci města/obce. Bezbariérový pohyb po městě/obci je třeba řešit v širším pohledu a není možné zaměřit se na realizaci jednotlivých projektů bez jejich vzájemného propojení.

Česká republika je bohatá na kulturní dědictví. Mnoho center měst se dochovalo ve své historické podobě, 250 z nich je chráněno státní památkovou péčí a 5 je zapsáno na seznamu UNESCO. Stav stavebních fondů měst (obcí), přírodních prvků a veřejných prostranství je dosud často zanedbaný a neumožňuje dostatečný bezbariérový pohyb. Takováto situace negativně ovlivňuje návštěvnost měst (obcí) a snižuje turistický potenciál těchto lokalit.

Výše uvedená charakteristika vede k závěru, že v ČR existuje značná potřeba investic do komplexního řešení svobodného pohybu ve městech (obcích) i mimo ně. Počet obyvatel, kteří mají sníženou schopnost pohybu či orientace, a to jak krátkodobě či dlouhodobě, je odhadován na 1/3 populace České republiky. Proto stát prostřednictvím příslušných svých institucí financuje programy na odstraňování těchto bariér. Prostředky z těchto programů jsou uvolňovány převážně na realizaci ucelených bezbariérových tras, ojediněle pak projekty, které na bezbariérové trasy napojeny nejsou.

Státní programy finančně podporující investice do bezbariérovosti infrastruktury:

- Národní rozvojový program mobility pro všechny  
<http://www.nrzp.cz/narodni-rozvojovy-program-mobility-pro-vsechny/>
- SFDI: Programy zaměřené ke zvýšení bezpečnosti dopravy a jejího zpřístupňování osobám s omezenou schopností pohybu a orientace  
<http://www.sfdi.cz/CZ/zvysovani-bezpecnosti.php>

## 2 Národní rozvojový program mobility pro všechny

### 2.1 Cíle programu

Cílem Programu mobility je zajistit svobodný pohyb pro všechny skupiny obyvatelstva, který je dosahován prostřednictvím specifických cílů, kterými jsou:

- zvýšení kvality a bezbariérovosti komunikací pro chodce v obcích,
- bezbariérová dostupnost služeb veřejné a státní správy, zdravotních a sociálních služeb, pracovních a vzdělávacích příležitostí a možností kulturního vyžití v rámci obce/regionu,
- zlepšení přístupu všech obyvatel k dopravě,
- zavedení signalizačních a informačních prostředků v dopravě.

### 2.2 Opatření

#### Zpřístupňování komunikací pro chodce a veřejné dopravy

**Zaměření:** Budování bezbariérových tras včetně odpovídajících dopravních prostředků (ve městech s MHD). V rámci záměrů bezbariérových tras je třeba klást důraz na propojení jednotlivých objektů bezbariérovou dopravou, z kteréhož důvodu je podpora zaměřena na

- vytváření bezbariérových pěších tras a jejich napojení na dopravní systémy,
- odstraňování bariér stavebního charakteru v MHD – zejména odstraňování bariér na zastávkách a nástupištích,
- nákup dopravních prostředků a rozvoj specifického vozového parku,
- atd.

**Podpora:** Formou podpory bude nevratná přímá pomoc poskytovaná prostřednictvím grantových schémat. Spolufinancování bude zajištěno z rozpočtu SFDI (dle schvalovaných „Pravidel“), rozpočtu MD a z rozpočtů krajů.

#### Zpřístupňování budov zajišťujících dopravní služby

**Zaměření:** Kategorie budov zajišťujících dopravní služby zahrnuje budovy železničních stanic a autobusových nádraží určené pro veřejnost, v nichž jsou poskytovány služby související s přepravou. Cílem je zajištění bezbariérové přístupnosti a možnosti bezbariérového užívání těchto budov, včetně nástupišť. Pro přidělení dotace je důležité napojení takovýchto budov na bezbariérové trasy města/obce.

**Podpora:** Formou podpory bude nevratná přímá pomoc poskytovaná prostřednictvím grantových schémat. Spolufinancování bude zajištěno z rozpočtu SFDI (dle schvalovaných „Pravidel“) a z rozpočtů krajů.

### **Odstraňování bariér v budovách**

**Zaměření:** Toto opatření zahrnuje jak odstraňování bariér při vstupu do budov, tak odstraňování bariér uvnitř budov, zejména výstavbu výtahu, nebo alespoň zdvihací plošiny a také bezbariérové úpravy hygienických zařízení. Prostředky uvolňované v rámci tohoto opatření jsou určeny pouze na budovy, které leží na bezbariérové trase. Podpora je určena na tyto kategorie budov:

- budovy státních a veřejných institucí, jako jsou ústřední orgány státní správy, úřady práce, krajská, okresní a městská pracoviště České správy sociálního zabezpečení, finanční a celní úřady, soudy, katastrální úřady, pošty, služebny policie ČR, krajské úřady apod.,
- budovy vzdělávacích a kulturních zařízení a zařízení poskytující zdravotní péči a sociální služby
- domy zvláštního určení,
- budovy radnic (obecní a městské úřady).

**Podpora:** Formou podpory bude nevratná přímá pomoc poskytovaná prostřednictvím grantových schémat. Spolufinancování bude zajištěno z rozpočtů jednotlivých institucí dle Vládního plánu.

## **2.3 Financování programu mobility**

Financování Programu mobility je zajištěno Vládním plánem dle usnesení vlády ČR ze dne 14. července 2004 č. 706, ve znění usnesení vlády ze dne 26. března 2008 č. 292.

## **2.4 Systém výběru záměrů v rámci Programu mobility**

Předkladatelé zpracují záměr bezbariérové trasy v rámci města/obce. Záměr by měl řešit odstranění bariér v budovách veřejných a státních institucí, sociálních, kulturních, zdravotních a školských zařízení a dalších služeb a propojení těchto budov bezbariérovými dopravními trasami (pro pěší, MHD, apod.).

Takto komplexně navržené trasy zasahují celou řadu institucí. Instituce, jejichž budovy či budovy a objekty spadající do jejich působnosti leží na bezbariérové trase, se podílí na financování, a to v rozsahu schváleném Vládním plánem. Předkladatel vstoupí již ve fázi přípravy záměru do jednání s institucemi, jež hodlá zapojit do připravované bezbariérové trasy. Na základě těchto jednání bude zpracován také harmonogram realizace bezbariérové trasy.

## 3 Právní a technické předpisy týkají se zabezpečení bezbariérového užívání staveb

### 3.1 Obecné technické požadavky zabezpečujících bezbariérové užívání staveb

Obecné technické požadavky na zabezpečení bezbariérových staveb jsou dány vyhláškou Ministerstva pro místní rozvoj ČR č. 398/2009 Sb. Tato vyhláška nabyla platnosti 18.11.2009, kdy zároveň pozbývají platnosti předchozí vyhlášky č. 369/2001 Sb. a č. 492/2006 Sb.

Vyhláška č. 398/2009 Sb. stanoví obecné technické požadavky na stavby a jejich části tak, aby bylo zabezpečeno jejich užívání osobami s pohybovým, zrakovým, sluchovým a mentálním postižením, osobami pokročilého věku, těhotnými ženami, osobami doprovázejícími dítě v kočárku nebo dítě do tří let.

#### Výťah z vyhlášky č. 398/2009 Sb. týkající se „bezbariérových tras“

##### Požadavky na stavby pozemních komunikací a veřejného prostranství (§ 4)

(1) Chodníky, nástupiště veřejné dopravy, úroňové i mimoúroňové přechody, chodníky v sadech i parcích a ostatní pochozí plochy musí umožňovat samostatný, bezpečný, snadný a plynulý pohyb osobám s omezenou schopností pohybu nebo orientace a jejich míjení s ostatními chodci. Požadavky na technické řešení jsou uvedeny v přílohách č. 1 a 2 k této vyhlášce.

(4) Prostory pro nejméně 20 % veřejných telefonních automatů, samoobslužných informací, obdobných zařízení, poštovních schránek, pokladen a přepážek musí umožňovat užívání osobami s omezenou schopností pohybu nebo orientace. Požadavky na technické řešení jsou uvedeny v bodech 1.1.4. až 1.1.8. a 1.3. přílohy č. 1 k této vyhlášce. Tyto prostory a zařízení musí být označeny příslušnými symboly dle přílohy č. 4 k této vyhlášce.

(5) Umístění a zabezpečení městského mobiliáře, staveb pro reklamu, informačních a reklamních zařízení, předzahrádek restaurací, prodejních stánků, venkovních pultů a obdobných konstrukcí musí respektovat přirozený pohyb chodců a nesmí zasahovat do průchozího prostoru. Požadavky na technické řešení jsou uvedeny v bodě 1.2.10. přílohy č. 1 a bodech 1.2.1. až 1.2.3. přílohy č. 2 k této vyhlášce.

##### Přístupy do staveb (§ 5)

(1) Přístupy do staveb uvedených v § 2 odst. 1 písm. b), c) a d) musí být bez schodů a vyrovnávacích stupňů. Vstupy musí být v úrovni komunikace pro chodce. Brání-li tomuto řešení závažné územně technické nebo stavebně technické důvody, může být vyrovnání výškového rozdílu řešeno bezbariérovou rampou nebo v odůvodněných případech u změn dokončených staveb zdvihací plošinou. Požadavky na technické řešení jsou uvedeny v bodech 1.1.1., 3.1.4. až 3.1.8. a 3.2.4. přílohy č. 1 a v bodě 2. přílohy č. 3 k této vyhlášce.

(2) Přístup ke stavbám se musí vytýčit přirozenými nebo umělými vodícími liniemi a přístup k budově se specializovanými službami pro osoby se zrakovým postižením, nemocnici, krajskému úřadu, výpravní budově, odbavovacímu terminálu veřejné dopravy a stanici metra také akusticky. Požadavky na technické řešení stanoví body 1.2.0., 1.2.1., 1.2.8. a 1.2.9. přílohy č. 1 k této vyhlášce.

#### Obecné technické požadavky zabezpečující bezbariérové užívání staveb (Příloha č. 1 k vyhlášce)

##### 1. Základní prvky bezbariérového užívání staveb

###### 1.1. Řešení pro osoby s omezenou schopností pohybu

1.1.1. Výškové rozdíly pochozích ploch nesmí být vyšší než 20 mm.



1.1.7. Ovládací prvky, včetně slotu poštovní schránky, musí být ve výšce 600 až 1200 mm nad podlahou a musí být umístěny ve vzdálenosti nejméně 500 mm od pevné překážky. (...) Tyto požadavky musí být splněny také pro veřejné telefonní hovorny.

## 1.2. Řešení pro osoby s omezenou schopností orientace - osoby se zrakovým postižením

1.2.0. Prvky uvedené v bodě 1.2.1.2. až 1.2.7. musí být jednoznačně identifikovatelné podle jejich rozměru a povrchu. (...).

**Vodící linie** je součástí prostředí nebo stavby sloužící k orientaci nevidomých a slabozrakých osob při pohybu v interiéru i exteriéru. Do průchozího prostoru podél vodící linie se neumísťují žádné předměty; vodící linie jsou přirozené vodící linie a umělé vodící linie. Přednostně se provádí přirozená vodící linie.

### 1.2.1.1. Přirozenou vodící linií.

Přirozenou vodící linií tvoří přirozená součást prostředí, zejména stěna domu, podezdívka plotu, obrubník trávníku vyšší než 60 mm, zábradlí se zarážkou pro bílou hůl nebo jiné kompaktní prvky šířky nejméně 400 mm a výšky nejméně 300 mm, sloužící k orientaci nevidomých a slabozrakých osob při pohybu v interiéru nebo exteriéru; přirozenou vodící linií není obrubník chodníku směrem do vozovky. Mimo zastavěné území obce může v odůvodněných případech tuto linii tvořit samotný okraj komunikace bez obrubníku směrem k vegetaci.

Přerušit přirozenou vodící linii lze nejvýše na vzdálenost 8000 mm mezi jednotlivými částmi přirozeného hmatného vedení pro osoby se zrakovým postižením, zejména mezi obvodovými stěnami jednotlivých domů umístěných při chodníku. Délka jednotlivých částí přirozeného hmatného vedení musí být nejméně 1500 mm, u změn dokončených staveb lze v odůvodněných případech tuto hodnotu snížit až na 1000 mm.

Přerušení přirozené vodící linie v délce větší než 8000 mm musí být doplněno vodící linií umělou.

### 1.2.1.2. Umělou vodící linií.

Umělá vodící linie je speciálně vytvořená součást stavby sloužící k orientaci osob se zrakovým postižením při pohybu v interiéru nebo exteriéru, zejména při pohybu po nástupišti metra bez přirozené vodící linie. Umělou vodící linií tvoří podélné drážky a její šířka je v interiéru nejméně 300 mm a v exteriéru 400 mm. Změny směru a odbočky se zřizují jen v nezbytné míře a přednostně v pravém úhlu.

Odbočení musí být vyznačeno přerušením vodící linie hladkou plochou v délce odpovídající šířce vodící linie. V oboustranné vzdálenosti nejméně 800 mm od osy umělé vodící linie nesmí být žádné překážky. Umělá vodící linie musí navazovat na přirozenou vodící linii.

### 1.2.2. Signální pás.

Signální pás je zvláštní forma umělé vodící linie označující místo odbočení z vodící linie k orientačně důležitému místu, zejména určuje přístup k přechodu pro chodce, popřípadě k železničnímu přejezdu nebo přechodu a současně určuje směr přecházení, přístup k místu nástupu do vozidel veřejné dopravy nebo přístup ke schodům do podchodu nebo na lávku a určuje okraj obytné a pěší zóny; neurčuje přístup k jednotlivým institucím. Signální pás musí mít šířku 800 až 1000 mm a délka jeho směrového vedení musí být nejméně 1500 mm, u změn dokončených staveb lze v odůvodněných případech tuto hodnotu snížit až na 1000 mm. Povrch signálního pásu musí mít nezaměnitelnou strukturu a charakter povrchu odlišující se od okolí; musí být vnímatelný bílou holí a nášlapem. Povrch plochy do vzdálenosti nejméně 250 mm od tohoto pásu musí být rovinný při dodržení požadavku na protiskluzné vlastnosti a musí být vůči signálnímu pásu vizuálně kontrastní. Osoby se zrakovým postižením se pohybují v pruhu šíře 800 mm při okraji signálního pásu. Od požadavku na vizuální kontrast lze ustoupit v památkových zónách a rezervacích, v souběhu chodníku a cyklistické stezky nebo pásu pro in-line brusle a při použití barevných vzorů v dlažbě. Signální pás musí začínat u přirozené nebo umělé vodící linie. Změny směru a odbočky se zřizují přednostně v pravém úhlu. V místě, kde se spojují dvě trasy signálních pásů, musí být signální pásy přerušeny v délce odpovídající jejich šířce.

### 1.2.3. Vodící pás přechodu.

Vodící pás přechodu je zvláštní forma umělé vodící linie, která slouží k orientaci osob se zrakovým postižením při přecházení; musí mít šířku 550 mm a skládá se z 2x 3 nebo 2x 2 pásků. Zřizuje se, je-li trasa přecházení delší než 8000 mm, vedená v šikmém směru, nebo z oblouku o poloměru menším než 12 000 mm a musí navazovat na případné signální pásy na chodníku.

### 1.2.4. Varovný pás.

Varovný pás je zvláštní forma umělé vodící linie ohraničující místo, které je pro osoby se zrakovým postižením trvale nepřístupné nebo nebezpečné, zejména hmatově definuje rozhraní mezi chodníkem a vozovkou v místě sníženého obrubníku, určuje hranici Vstupu na železniční přejezd nebo přechod, okraj nástupiště tramvajové zastávky s pojížděným mysem, místo se zákazem vstupu, konec veřejnosti přístupné části nástupiště kolejové dopravy, okraj zpevněné plochy na železnici, sestupný schod zapuštěný do chodníku nebo změnu dopravního režimu na okraji obytné a pěší zóny. Varovný pás musí mít šířku 400 mm a jeho povrch musí mít nezaměnitelnou strukturu a charakter povrchu odlišující se od okolí; musí být vnímatelný bílou holí a nášlapem. Povrch plochy do vzdálenosti nejméně 250 mm od tohoto pásu musí být rovinný při dodržení požadavku na protiskluzné vlastnosti a musí být vůči varovnému pásu vizuálně kontrastní. Od požadavku na vizuální kontrast lze ustoupit v památkových zónách a rezervacích. (...)

### 1.2.5. Hmatný pás.

Hmatný pás je zvláštní forma varovného pásu ohraničující místo, které na chodníku s cyklistickou stezkou nebo pásem pro in-line brusle určuje rozhraní mezi vymezeným prostorem pro chodce a cyklisty nebo in-line brusle. Hmatný pás musí mít šířku 300 až 400 mm a jeho povrch musí mít nezaměnitelnou strukturu (...).

(...)

### 1.2.7. Vodicí linie s funkcí varovného pásu.

Vodicí linie s funkcí varovného pásu je zvláštní forma umělé vodicí linie, která na železničním nástupišti slouží osobám se zrakovým postižením k orientaci při podélném pohybu po něm a zároveň odděluje bezpečnostní pás od ostatní plochy nástupiště. Vodicí linie s funkcí varovného pásu musí mít šířku 400 mm. Vizualně kontrastní označení se provádí pouze v šířce 150 mm.

## Technické požadavky zabezpečující bezbariérové užívání pozemních komunikací a veřejného prostranství (Příloha č. 2 k vyhlášce)

### 1. Komunikace pro chodce a vyhrazená stání

#### 1.0. Řešení pro osoby s omezenou schopností pohybu nebo orientace

1.0.1. Komunikace pro chodce jsou chodníky, stezky, prahy a pásy pro chodce, včetně ostatních pochozích ploch jako jsou náměstí, obytné a pěší zóny.

1.0.2. Komunikace pro chodce musí mít celkovou šířku nejméně 1500 mm, včetně bezpečnostních odstupů.

#### 1.1. Řešení pro osoby s omezenou schopností pohybu

1.1.1. Výškové rozdíly na komunikacích pro chodce nesmí být vyšší než 20 mm, jinak musí být řešeny výtahy nebo v odůvodněných případech u změn dokončených staveb zdvihacími plošinami.

1.1.2. Komunikace pro chodce smí mít podélný sklon nejvýše v poměru 1:12 (8,33%) a příčný sklon nejvýše v poměru 1:50 (2,0%), u mostních objektů nejvýše v poměru 1:40 (2,5 %).

1.1.3. Na úsecích s podélným sklonem větším než 1:20 (5,0%) a delších než 200 m, musí být zřízena odpočívadla o délce nejméně 1500 mm. Jejich sklon smí být pouze v jednom směru a nejvýše v poměru 1:50 (2,0%).

1.1.4. Vyhrazená stání pro vozidla přepravující osoby těžce pohybově postižené a vyhrazená stání pro osoby doprovázející dítě v kočárku musí mít šířku nejméně 3500 mm, která zahrnuje manipulační plochu šířky nejméně 1200 mm. Dvě sousedící stání mohou využívat jednu manipulační plochu. V případech podélného stání při chodníku pro vozidla přepravující osoby těžce pohybově postižené musí být délka stání nejméně 7000 mm. Od vyhrazených stání musí být zajištěn přímý bezbariérový přístup na komunikaci pro chodce a tato stání musí být umístěna nejbližší vůči vchodu a východu z příslušné stavby nebo výtahu.

1.1.5. Vyhrazené stání smí mít podélný sklon nejvýše v poměru 1:50 (2,0 %) a příčný sklon nejvýše v poměru 1:40 (2,5 %).

1.1.6. Pro prostor před vstupem do budovy platí bod 1.1.1. a 1.1.2. přílohy č. 3 k této vyhlášce.

#### 1.2. Řešení pro osoby s omezenou schopností orientace - osoby se zrakovým postižením

1.2.1. Překážky na komunikacích pro chodce, zejména telefonní automaty, lavičky, pultový prodej, vykládce, stavby pro reklamu a informační nebo reklamní zařízení a stromy musí být osazeny tak, aby byl zachován průchozí prostor podél přirozené vodicí linie šířky nejméně 1500 mm.

1.2.2. Technické vybavení komunikace lze v odůvodněných případech umístit tak, že bude průchozí prostor místně zúžen až na 900 mm.

1.2.3. Nad komunikacemi pro chodce mohou být v prostoru ve výšce 250 až 2200 mm nad povrchem umístěny pouze pevné části stavby, které vystupují z obrysu stěn nejvíce 100 mm, zejména vykládce, technická a jiná zařízení a dále technické vybavení staveb obdobného charakteru. U zařizovacích předmětů a technického vybavení staveb délky do 400 mm, měřeno souběžně se stěnou stavby, lze tuto hodnotu zvýšit na 300 mm.

1.2.4. Snížený obrubník s výškou menší než 80 mm nad pojezděným pásem nebo s příčným sklonem menším než 1:2,5 (40,0 %) musí být opatřen varovným pásem.

1.2.5. Na rozhraní mezi pásem pro chodce a pásem pro cyklisty nebo in-line brusle s výškovým rozdílem menším než 80 mm musí být zřízen hmatný pás, který je součástí bezpečnostního odstupů.

1.2.6. Na začátku (konci) obytné a pěší zóny se zřizuje signální a varovný pás. (...)

1.2.7. Podrobnosti o provádění hmatových úprav na místních komunikacích stanoví příslušné normové hodnoty.

1.2.8. Pochozí plochy čerpacích stanic pohonných hmot nejsou určeny k samostatnému užívání osobami se zrakovým postižením. Orientační majáčky, signální a varovné pásy se na těchto plochách neprovádí. Požadavky na vizuálně kontrastní označení skleněných ploch, schodů a předmětů nejsou dotčeny.

### 2. Přechody pro chodce, místa pro přecházení a koridory pro přecházení tramvajového pásu

#### 2.0. Řešení pro osoby s omezenou schopností pohybu nebo orientace

2.0.1. Přechody pro chodce bez řízení světelnou signalizací se mohou navrhovat nejvíce přes dva protisměrné jízdní pruhy nebo-li přes dvoupruhovou obousměrnou komunikaci. Přechod pro chodce přes dva souběžné jízdní pruhy před křižovatkou, z nichž jeden je pro odbočování vlevo nebo vpravo se připouští. Na nově navrhovaných komunikacích je největší délka neděleného přechodu mezi jeho obrubami v ose přecházení 6500 mm. U změn dokončených staveb se na stávajících přechodech může tato hodnota zvýšit až na 7000 mm. Uvedené požadavky platí obdobně také pro místa pro přecházení.

2.0.2. Přejechy pro chodce řízené světelnou signalizací se navrhují vždy přes dva nebo více jízdních pruhů. Na nově navrhovaných komunikacích je největší délka neděleného přechodu pro chodce se světelným řízením mezi jeho obrubami v ose přecházení 9500 mm. V odůvodněných případech se u změn dokončených staveb v zastavěném území může tato hodnota zvýšit až na 12000 mm a na komunikacích s nezvýšeným tramvajovým pásem až na 17000 mm.

2.0.3. Pro zkrácení přechodů pro chodce na přípustnou délku se použijí opatření odpovídající příslušným normovým hodnotám. Prodloužení délek přechodů pro chodce nejvíce o 1000 mm se připouští jen tam, kde je odůvodněno obalovými křivkami, úhlem napojení vedlejší komunikace nebo šířkou jízdních pruhů. Dopravní značení se provádí podle jiného právního předpisu).

### **2.1. Řešení pro osoby s omezenou schopností pohybu**

2.1.1. Přejechy pro chodce, místa pro přecházení a koridory pro přecházení tramvajového pásu musí mít obrubník s výškou maximálně 20 mm. Navazující šikmé plochy pro chodce smí mít podélný sklon nejvýše v poměru 1:8 (12,5 %) a příčný sklon nejvýše v poměru 1:50 (2,0 %).

2.1.2. Tlačítko pro ovládání signalizace chodci musí být umístěno ve výšce maximálně 1200 mm od úrovně komunikace pro chodce.

### **2.2. Řešení pro osoby s omezenou schopností orientace - osoby se zrakovým postižením**

2.2.1. Přejechy pro chodce se vybavují signálními a varovnými pásy, popřípadě vodicím pásem přechodu. Podrobnosti o provádění hmatových úprav stanoví příslušné normové hodnoty.

2.2.2. Přejechy vybavené světelnou signalizací musí být vybaveny též akustickou signalizací pro pozemní komunikace. Akustické signály pro chodce stanoví jiný právní předpis). Sloupek chodecké signalizace se umísťuje nejdále 750 mm od bezpečnostního odstupu a zpravidla do osy signálního pásu. V souběhu přechodu pro chodce a přejezdu pro cyklisty nebo v jiných odůvodněných případech se tento sloupek umísťuje do vzdálenosti 900 až 1200 mm od okraje signálního pásu.

2.2.3. Hmatové prvky u míst pro přecházení se navrhují v souladu s příslušnými normovými hodnotami.

(...)

2.2.6. Výjezdy z požární stanice se vybavují varovnými pásy a akustickou signalizací pro nevidomé) popřípadě vodicím pásem přechodu. Podrobnosti o provádění hmatových prvků stanoví příslušné normové hodnoty.

2.2.7. Případná dálková aktivace akustických signálů pro nevidomé se provádí ze vzdálenosti 40 m povellem č. 5. Všechna akustická návěstidla, která jsou od sebe vzdálená méně než 4 m se vybavují tlačítkem pro nevidomé umístěným ve směru příslušného přecházení, kterým nevidomý po dobu stisku vypne akustické signály určené pro ostatní směry přecházení.

2.2.8. Směrové vedení signálního pásu musí být umístěno v prodloužené ose přechodu nebo alespoň rovnoběžně s ní.

2.2.9. U změn dokončených staveb mohou být signální pásy a vodicí pás přechodu provedeny jen v případě, že bude zajištěna bezpečnost při přecházení osob se zrakovým postižením.

## **3. Nástupiště veřejné dopravy a zpevněné plochy na železnici**

### **3.0. Řešení pro osoby s omezenou schopností pohybu nebo orientace**

Nástupiště veřejné dopravy musí umožňovat užívání osobami s omezenou schopností pohybu nebo orientace. Přístup přes vozovku musí být pro přechodu pro chodce.

### **3.1. Řešení pro osoby s omezenou schopností pohybu**

Nástupiště autobusů a trolejbusů musí mít výšku 200 mm. Doporučuje se použití bezbariérového zastávkového obrubníku. U změn dokončených staveb lze tuto hodnotu snížit až na 160 mm. (...)

### **3.2. Řešení pro osoby s omezenou schopností orientace - osoby se zrakovým postižením**

(...)

3.2.2. Nástupiště autobusů, trolejbusů a tramvajů se vybavují vodicími liniemi a signálním pásem. Signální pás označuje místo odbočení z vodicí linie k místu nástupu do prvních dveří vozidel veřejné dopravy, resp. k označníku zastávky. Na nástupních ostrůvcích se směrem k místu pro přecházení a na okraji nástupiště tramvajové zastávky se zvýšeným pojížděným mysem se zřizuje také varovný pás. Podrobnosti o provádění hmatových prvků stanoví příslušné normové hodnoty.

3.2.4. Mimoúrovňové a vnější železniční nástupiště se vybavují vodicími liniemi s funkcí varovného pásu, signálním a varovným pásem, popřípadě akustickými prvky řešenými dle bodu 1.2.8. a 1.2.9. přílohy č. 1 k této vyhlášce. Vizualní kontrast varovného pásu a vodicí linie s funkcí varovného pásu se provádí žlutým pruhem šířky 150 mm. Signální pás je vizuálně nekontrastní.

3.2.5. Zpevněné plochy na železnici přilehlé ke kolejišti a určené pro veřejnost se vybavují varovným a signálním pásem. Vodicí linie s funkcí varovného pásu se nezřizuje. Povrch varovného a signálního pásu musí být vizuálně kontrastní.

## 3.2 ČSN 73 6110 Projektování místních komunikací (vč. Změny Z1)

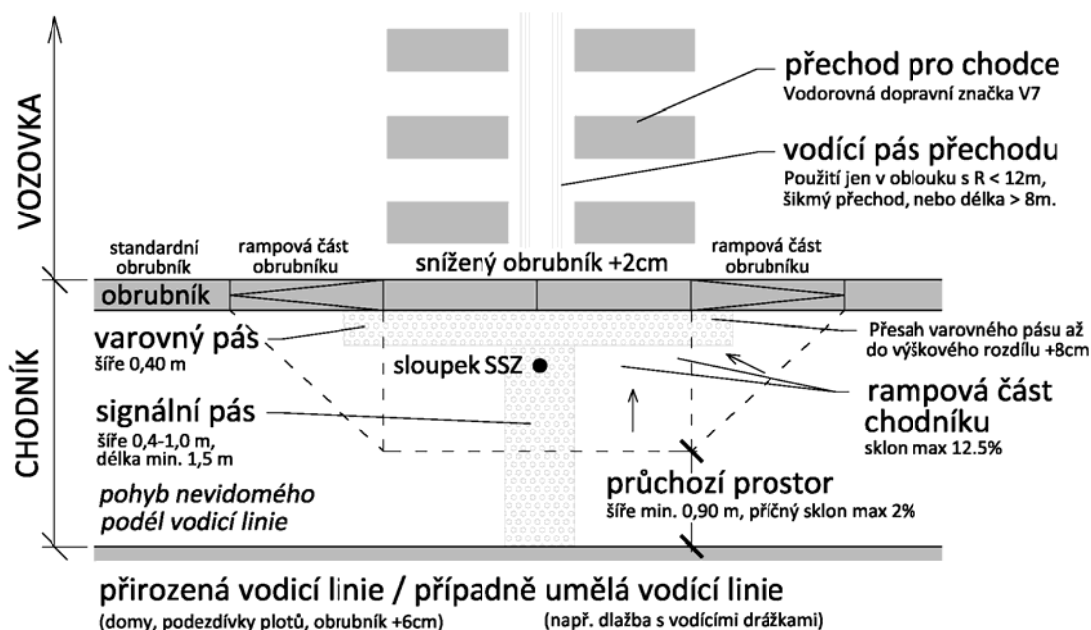
Norma obsahuje konkrétní řešení požadavků vyhlášky č. 398/2009 Sb. v prostředí místních komunikací. Jedná se zejména o řešení přechodů pro chodce, míst pro přecházení, sjezdů a úpravy v okolí nákupních center.

### Přechody přes místní komunikaci

V závislosti na charakteru urbanizace a z toho vyplývající poptávce po přecházení a v závislosti na funkční skupině komunikace se zřizují „přechody pro chodce“ nebo „místa pro přecházení“.

*Komentář: Určení, zda daný přechod bude „Přechodem pro chodce“ nebo „Místem pro přecházení“ je pak zásadní pro navržení konkrétních opatření pro navigaci nevidomých nebo slabozrakých. Obecně je pro nevidomé vhodnější přechod pro chodce, kde má jistotu přednosti před silniční dopravou. Nicméně na místech, kde je přechod chodců očekáván (tedy nejčastěji u křižovatek) a kde parametry přechodu splňují požadavky normy na „Přechod pro chodce“ je možné i řešení „Místem pro přecházení“ pokládat za bezpečné.*

**Přechod pro chodce** – je místo na pozemní komunikaci určené pro přecházení chodců a označené příslušnou dopravní značkou. Je určen pro přecházení vozovky, případně i jiných jízdnicích pásů.



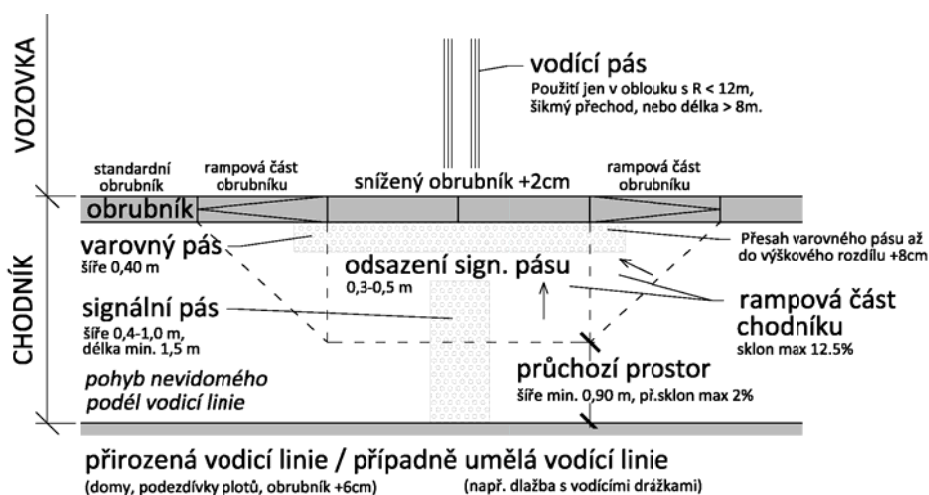
Přechod pro chodce musí být vybaven dle vyhl. č. 398/2009 Sb., tj. zejména musí být sníženy obrubníky na nášlap + 20 mm, musí být provedeny varovné a signální pásy. Na přechodu pro chodce mají chodci dle zákona č. 369/2001 Sb. O provozu na pozemních komunikacích přednost před silniční dopravou.

Na nově navrhovaných komunikacích nesmí být délka neděleného přechodu větší než 6,50 m. Při rekonstrukcích a na komunikacích s provozem silniční liniové osobní dopravy pak 7,00 m.

**Místo pro přecházení vozovky** – je stavebně upravené místo na místní komunikaci, které usnadňuje přecházení chodců přes komunikaci. Místa pro přecházení vytvářejí pro chodce častější možnost přechodu přes komunikaci, nenahrazují ale přechody pro chodce. Místa pro přecházení obecně nejsou označena dopravní značkou (ani „zebrou“) a chodci zde nemají přednost před projíždějícími vozidly.

Místo pro přecházení musí být také vybaveno dle vyhl. č. 398/2009 Sb., tj. zejména musí být sníženy obrubníky na nášlap + 20 mm, musí být provedeny varovné a signální pásy.

Místo pro přecházení je vhodné navrhovat s délkou obdobnou, jako u přechodů pro chodce.



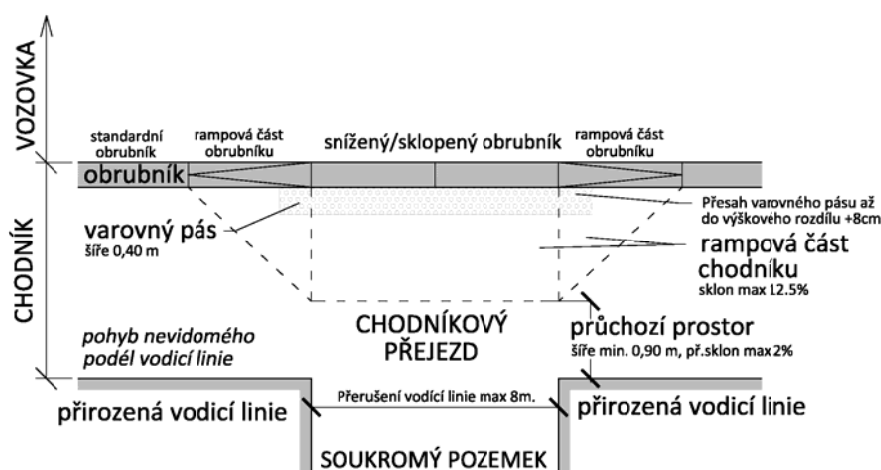
### Poznámka k místu pro přecházení:

Dle Změny Z1 normy ČSN 73 6110 platné od 02/2010 se na místech pro přecházení zřizují signální pásy s odsazením 0,30–0,50 m od varovného pásu. Rovněž je možné místo pro přecházení doplnit vodícím pásem, pokud jsou k tomu splněny podmínky. Dle předchozí úpravy (plané do 01/2010) se na místech pro přecházení signální pásy nezřizovaly.

### Samostatné sjezdy

Samostatné sjezdy připojují na místní komunikaci místa ležící mimo místní komunikaci (sousední nemovitosti) zpravidla přes chodníkový přejezd. Nájezd na chodník lze

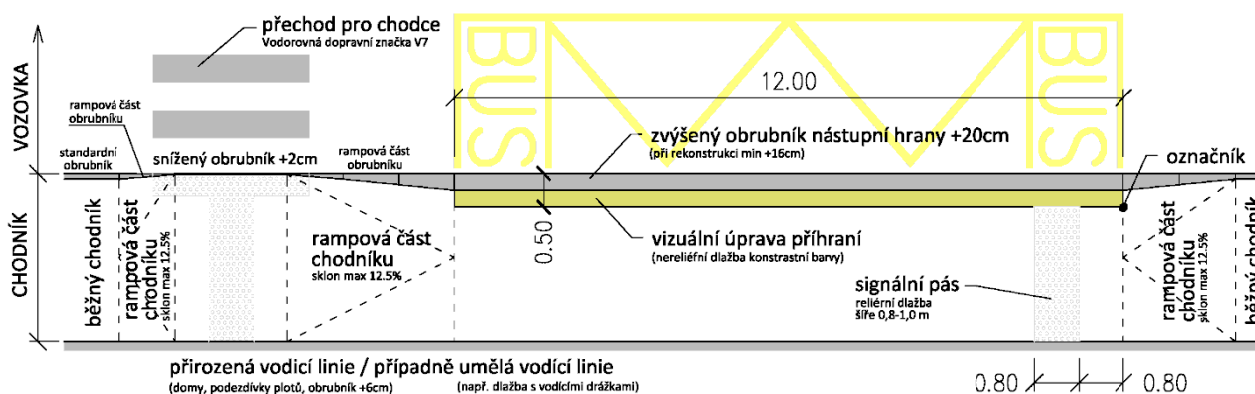
provést sníženým nebo sklopeným obrubníkem. V souladu s vyhláškou č. 398/2009 Sb. musí být podél sníženého/sklopeného obrubníku proveden varovný pás.



### 3.3 ČSN 73 6425-1 Autobusové, trolejbusové a tramvajové zastávky, přestupní uzly a stanoviště – Část 1: Navrhování zastávek

Norma obsahuje konkrétní řešení požadavků vyhlášky č. 398/2009 Sb. na autobusové zastávky.

#### Autobusové zastávky



## 4 Analýza bariér v pohybu osob se sníženou schopností pohybu a orientace

V současné době jsou na řadě míst provedeny úpravy, jejichž cílem je umožnění bezbariérové užívání staveb (myšleno především pozemních komunikacích).

### **Nám.3.května**

Nám. 3. května lze považovat v současnosti za kompletně bezbariérové včetně přístupu a vzájemného propojení mezi oběma budovami MěÚ. Z pohledu platné vyhlášky jsou však zřejmé určité nedostatky v podobě chybějícího kontrastu signálních a varovných pásů v místech přechodů pro chodce. Jisté nedostatky jsou zřejmé v přirozené vodící linii podél obchodního zařízení NORMA (odstavené nákupní vozíky). Bariéry prozatím zůstávají na přístupu do většiny objektů na náměstí.

### **Dokončená rekonstrukce chodníků**

V nedávné době provedené rekonstrukce chodníků v ulici Štefánikova, Masarykova, Vaněčkova a nábř. Obránců míru ve většině případů splňují požadavky na bezbariérové využití. Nejčastějším nedostatkem s pohledu vyhlášky jsou nekontrastní signální a varovné pásy v místech přechodů a chybějící umělá vodící linie v místech přerušení přirozené vodící linie v délce > 8 000 mm. Současná bezbariérová infrastruktura však zatím nenabízí ucelené trasy, které by umožňovaly plně bezbariérový pohyb mezi základními objekty veřejných institucí. Významný posun by měly přinést plánované stavby (přednádraží včetně Nádražní ul., rekonstrukce plochy stávajícího autobusového nádraží, chodník v Těpeřské a Jarní ul., rekonstrukce Malého nám., rekonstrukce Jiráskova nábřeží, rekonstrukce objektu TJ Sokol a objektu ZŠ Pelechovská).

### **Obchodní zóna Poříčí**

Nová řešení vznikala zejména při výstavbách nových obchodních center (Penny Market a Lidl). Zde je také patrná snaha o dodržení parametrů daných vyhláškou, nicméně zde chybí dotažení jednotlivých bezbariérových prvků do odpovídajícího propojení s okolní infrastrukturou. Autobusová zastávka zůstala bariérová a fyzicky nepropojena chodníkem s obchodním zařízením PennyMarket. Napojení Lidlu je bariérové z chodníkových ploch (chodník směrem do Příčné ul. schod > 20 mm, signální pás od autobusové zastávky navádí do parkujících vozidel, vodící linie ke vstupu má v průchozím prostoru překážky).

## **4.1 Nejčastěji se opakující chyby stávajících úprav**

- \* Varovný a signální pás není provedený v kontrastní barvě (použita přírodní šedá) [FOTO 1]
- \* Chybí chodníky nebo jsou úzké ,tj. <1500 mm, ) [FOTO 2 a 3]
- \* Nejsou provedeny varovné pásy u snížených/sklopených obrub sjezdů ) [FOTO 1]
- \* Přechod je fyzicky bariérový – nejsou sníženy obruby na +20 mm

- \* Přirozená vodicí linie není doplněna v místech jejího přerušení na více než 8000 mm umělou vodicí linií ) [FOTO 4]
- \* Varovný pás není dotažený až na převýšení obrubníku 80 mm



(FOTO 1) nám. 3. května – bezbariérové řešení



(FOTO 2) most přes Jizeru – úzké chodníky, nerovnosti povrchu na přilehlých přechodech



(FOTO 3) Jiráskovo nábř. – chybějící chodníky.



(FOTO 4) Štefánikova ul. – chybí doplnění umělou vodicí linií v místech přerušení přirozené vodicí line > 8 000 mm.



## 4.2 Přehled uvažovaných objektů veřejných institucí

### Školní zařízení

- 4) SUPŠS – Smetanovo zátiší 470
- 18) MŠ Slunečná – Slunečná 327
- 17) MŠ Stavbařů – Stavbařů 832
- 33) ZŠ Školní – Školní 700
- 32) MŠ Na Vápence – Na Vápence 766
- 34) ZŠ Pelechovská – Pelechovská 800
- 35) ZUŠ – Koberovská 589
- 48) SOU sklářské - nám. 3.května 18

### Zdravotnická a sociální zařízení

- 1) Poliklinika – Jarní 53
- 2) Lékárna (v areálu polikliniky) – Jarní 53
- 3) Domov mládeže – Těpeřská 581
- 41) AVE zdravotní středisko – Masarykova 486
- 42) Zubní a obvodní lékař – Příčná 311
- 43) Lékárna U Anděla – Masarykova 17
- 49) Dětské středisko (v budově ZUŠ) – Koberovská 589
- 50) Dětské středisko – U Stavidel 846
- 51) Dům s pečovatelskou službou – nábřeží Obránců míru 834
- 52) Dům s pečovatelskou službou – Bzí 82

### Kulturní zařízení

- 5) Městské muzeum – Železný Brod 57
- 9) Kolej jednoty bratrské – na Brodci
- 7) Městské muzeum - nám. 3. května 37
- 8) Kino – Husova 697
- 12) Galerie Vlastimila Rady - nám. 3. května 1
- 29) Divadlo - nám. 3. května 1
- 27) Kostel Sv. Jakuba Většího – Malé náměstí
- 30) DDM Mozaika – Jiráskovo nábřeží 366
- 39) Infocentrum – nám. 3. Března 37
- 46) Skautská klubovna – Betlémská 733
- 47) Knihovna - Příčná 331
- 58) hřbitov

### Finanční instituce

- 6) Česká spořitelna (včetně bankomatu) – nám. 3. května 37
- 24) Bankomat KB – Masarykova 276
- 25) Bankomat GE Money Bank – Masarykova 172
- 22) Česká pošta – Poštovní 404
- 45) Komerční banka – Masarykova 444
- 57) GE Money Bank – Husova

### Státní a městské instituce

- 10) Městská policie - nám. 3. května 1
- 11) MěÚ (budova A) - nám. 3. května 1
- 13) Policie ČR – Vaněčkova 729
- 16) Finanční úřad – Příčná 350
- 44) Městský úřad (budova B) - nám. 3. května 18
- 52) Úřad práce ČR – Příčná 350
- 53) Bytový podnik – Příčná 350

### **Obchody a restaurační zařízení**

- 26) Restaurace U Zvonice – nábř. Obránců míru
- 14) Lidl – Průmyslová 877
- 15) Penny Market - Průmyslová 894
- 20) restaurace Sport – Masarykova 500
- 23) Pizzeria Milano – Masarykova 357
- 40) Čajovna – Kavárna Avantýra – nábř. Obránců Míru 134
- 54) Norma – nám. 3.března 738
- 55) Smíšené zboží – Masarykova ul.

### **Sportovní zařízení**

- 36) Koupaliště - nábř. Obránců Míru
- 37) Stadion - nábř. Obránců Míru
- 38) Tenisový klub - nábř. Obránců Míru 859
- 19) TJ Sokol – Masarykova 500
- 56) Fitness Classic – Jirchářská 21+34

### **Veřejná doprava**

- 21) Autobusové nádraží – Masarykova ul.
- 31) Vlakové nádraží – Nádražní ul.

### **Jiné**

- 28) Chráněná dílna – Nádražní 494
- 58) Hřbitov

## 5 Popis jednotlivých bezbariérových tras

<i>Legenda popisu bezbariérových tras</i> .....	20
<i>Trasa A</i> .....	21
<i>Trasa B</i> .....	29
<i>Trasa C</i> .....	36
<i>Trasa D</i> .....	40
<i>Trasa E</i> .....	45
<i>Trasa F</i> .....	48
<i>Trasa G</i> .....	50
<i>Trasa H</i> .....	52
<i>Objekty mimo trasy</i> .....	54

## Legenda popisu bezbariérových tras:



**2** **A36p** **3** Přechod ul. Na Vápence  
blízko ul. Masarykova

**4** ↻ **Bezbariérový s výhradou** **5** **7**

**6** Chybí signální pás ve směru od centra. Chybí jakékoli reálné pokračování bezbariérové trasy na straně k centru.

V následující fotodokumentaci jsou dokumentovány chodníky, přechody přes komunikace, autobusové zastávky a vchody do vytipovaných objektů.

- 1** Fotografie lokality.
- 2** Číslo lokality, s přídatným znakem „p“ pro přechod, „b“ pro autobusovou zastávku, „o“ pro objekt. Toto číslo je uvedeno i v Situaci, kde je doplněno i šipkou ve směru pohledu.
- 3** Popisek lokality, který je uvozen vždy typem lokality, které mohou být:
  - \* **Přechod** – myšlen přechod přes komunikaci zahrnující jak přechody pro chodce, tak místa pro přecházení, případně dosud nijak neupravené křížení pěší trasy s místní komunikací;
  - \* **Zastávka** – autobusová zastávka doplněná jejím názvem;
  - \* **Chodník**, stezka nebo komunikace se zákazem vjezdu motorových vozidel apod.;
  - \* **Název objektu**, který je součástí bezbariérové trasy.
- 4** Šipka protisměru – pokud je dokumentační fotografie pořízena pohledem proti směru popisu bezbariérové trasy, pak je označena šipkou.
- 5** Hodnocení lokality z pohledu bezbariérového užívání. Hodnocení je pro větší přehlednost zdůrazněno barevným zvýrazněním: **Bariérový**, **Bezbariérový s výhradou**, **Bezbariérový**. U objektů je hodnocena pouze bezbariérovost přístupu do objektu.
- 6** Stručná poznámka k lokalitě. Nejčastěji jde o popis nejzávažnějších chyb a nedostatků a to jak z hlediska vozíčkářů, tak z hlediska úprav pro nevidomé nebo slabozraké.
- 7** Pozadí okna – pro větší přehlednost jsou objekty podkresleny žlutě a autobusové zastávky šedě. Chodníky a přechody jsou na bílém pozadí.

# Trasa A

Jedná se o trasu propojující jihovýchodní část Železného Brodu s centrem města.

## **Trasa vede ulicemi:**

nám. 3.května – Masarykova - Nádražní, Na Vápence, Koberovská

## **Zastávky na trase:**

Železný Brod, aut.nádr.

Železný Brod, vlakové nádraží

## **Objekty na trase:**

Školní zařízení

32) MŠ Na Vápence – Na Vápence 766

35) ZUŠ – Koberovská 589

Zdravotnická a sociální zařízení

41) AVE zdravotní středisko – Masarykova 486

43) Lékárna U Anděla – Masarykova 17

49) Dětské středisko (v budově ZUŠ) – Koberovská 589

Kulturní zařízení

12) Galerie Vlastimila Rady - nám. 3. května 1

29) Divadlo - nám. 3. května 1

Státní a městské instituce

10) Městská policie - nám. 3. května 1

11) MěÚ (budova A) - nám. 3. května 1

Finanční instituce

24) Bankomat KB – Masarykova 276

25) Bankomat GE Money Bank – Masarykova 172

22) Česká pošta – Poštovní 404

45) Komerční banka – Masarykova 444

Obchody a restaurační zařízení

20) restaurace Sport – Masarykova 500

23) Pizzeria Milano – Masarykova 357

55) Smíšené zboží – Masarykova ul.

Sportovní zařízení

19) TJ Sokol – Masarykova 500

Veřejná doprava

21) Autobusové nádraží – Masarykova ul.

31) Vlakové nádraží – Nádražní ul.

Jiné

28) Chráněná dílna – Nádražní 494



**A1o** MěÚ (budova A), Měst. Policie, Galerie, Divadlo  
**Bezbariérový přístup s výhradou**

MěÚ a Divadlo bezbariérový přístup. MP a Galerie bariérové.



**A2p** Přechod přes Masarykovu ul. blízko nám. 3. května  
**Bezbariérový s výhradou**

Přechod delší než 7 m.



**A3** Chodník na Masarykově ul. (nám. 3. května – nám. Obránců míru)  
**Bezbariérový s výhradou**

V místě sjezdu mezi domy č.p. 4-5 jsou špatně vyznačeny varovné pásy. Na konci chodníku u přechodu k mostu je šířka <1,5m.



**A5** SV chodník na mostě přes Jizeru  
**Bezbariérový s výhradou**

Nedostatečná šířka a nerovný povrch.



**A4p** Přechod přes nám. Obránců míru podél Masarykovy ul.  
**Bariérový**

Nevyhovující sklon na konci chodníku od náměstí. Na chodníku od mostu chybí signální a varovný pás.



**A6p** Přechod přes Jiráskovo nám. podél Masarykovy ul.  
**Bariérový**

Na chodníku od mostu chybí signální a varovný pás. Výrazná nerovnost vozovky.



**A7** SV chodník v Masarykově ulici (Jiráskovo nábř. – autobus. nádr.)  
 ☪ **Bezbariérový s výhradou**

Chybné signální pásy na rohu domu č.p.8 a mezi domy č.p. 343 – 357.



**A8p** Přechod přes Masarykovu ul. blízko Sokolovny  
 ☪ **Bezbariérový s výhradou**

Přechod delší než 7 m.



**A9o** Bankomat KB  
 ☪ **Bezbariérový přístup s výhradou**

Nevhodný povrch pochozí plochy před bankomatem.



**A10o** Bankomat GE Money Bank  
 ☪ **Bezbariérový přístup**



**A11o** TJ Sokol a restaurace Sport  
 ☪ **Bariérový přístup**

Schody před vstupním vchodem společným pro obě zařízení



**A12p** Přechod přes sjezd na autobusové nádraží  
 ☪ **Bariérový**

Bezbariérový ve směru od centra. Signální pás není kontrastní.



**A13o** Pizzerie  
**Bariérový přístup**

Schody na vstupu.



**A14o** Autobusové nádraží  
**Bariérový přístup**

Špatný povrch, nízké nástupiště, špatné umístění označků, úzké chodníky, bez opatření pro osoby se zrakovým postižením.



**A15p** Chodník na Masarykově ul. (Jiráskovo  
nábř. – Sokolská)  
**Bariérový**

Bezbariérový ve směru od Nádražní ul. Signální pásy nejsou kontrastní. Nerovný povrch a opotřebované vodorovné značení.



**A16p** Přechod přes Masarykovu ul. na rohu  
autobus. nádr.  
**Bezbariérový s výhradou**

Signální pásy nejsou kontrastní, opotřebované vodorovné značení.



**A17** JZ chodník na Masarykově ul. (aut.nádr.  
– Nádražní ul.)  
**Bezbariérový s výhradou**

V místech sjezdů pod žel. mostem přerušená přirozená vodicí linie na více než 8m. Chybně umístěná DZ (viz foto).



**A18o** Lékárna u Anděla  
**Bezbariérový přístup**





**A19o** AVE Zdravotní středisko  
**Bariérový přístup**

Schody na vstupu i do nadzemních podlaží.



**A20p** Přejechod přes Masarykovu ul. blízko  
Poštovní ul.

☺ **Bezbariérový s výhradou**

Signální pásy nejsou kontrastní.



**A21p** Přejechod přes Poštovní ul. blízko  
Masarykovy ul.

☺ **Bezbariérový s výhradou**

Signální pásy nejsou kontrastní, opotřebované vodorovné značení.



**A23** SV chodník na Masarykově ul. (aut.nádr.  
– Nádražní ul.)

**Bezbariérový s výhradou**

Chybí vodící linie mezi žel. mostem a obchodem FOTO & Hodinářství a v místě autobus. zast. Ž.B., hotel Jizera



**A22o** Česká pošta

**Bariérový přístup**

Schody na vstupu i k přepážkám. Přístup možný pouze po úzkém chodníku <1,5 m



**A24o** Komerční banka

**Bezbariérový přístup**



**A25** Účelová komunikace napojující KB na Masarykovu ul.  
**Bezbariérová s výhradou**

Špatný povrch, vodicí linie je nedostatečná, u objektu KB jsou překážky v průchozím prostoru podél vodicí linie (kontejner).



**A26p** Přejechod přes Masarykovu ul. blízko Nádražní ul.  
**Bezbariérový s výhradou**

Signální pásy nejsou kontrastní, opotřebované vodorovné značení.



**A27z** Zastávka Žel. Brod, hotel Jizera  
**Bariérová**

Nízká nástupní hrana, chybí vodicí linie, signální pás, chybí kontrastní úprava při nástupní hraně, chybně umístěný označnický, špatná poloha zastávky k přechodu



**A28o** Chráněná dílna  
**Bariérový přístup**

Vchodové dveře nesplňují parametry pro hlavní křídlo, schůdek > 2cm. Za vchodem 3 schody do přízemního podlaží se vstupem do dílny.



**A29** Nádražní ul. (Masarykova – Jiráskovo nábř.)  
**Bezbariérový s výhradou**

Chybí chodník, přerušena vodicí linie v místě sjezdu (>8m).



**A30** Nádražní ul. (Jiráskovo nábř. – ž.st.)  
**Bezbariérová s výhradou**

Chybí chodník.



**A31o** Vlakové nádraží  
**Bezbariérový přístup s výhradou**

Částečně bezbariérový vstup do haly – úzké hl. křídlo dveří (pouze od nástupiště) a bezbariérový přístup z ulice Nádražní, bariérové nástupiště.



**A32** Chodník v ul. Na Vápence  
**Bariérový**

Příčný i podélný sklon místy překračuje normové hodnoty. V místech sjezdů před bytové domy chybí bezbariérová místa pro přecházení.



**A33o** MŠ Na Vápence  
**Bezbariérový přístup**



**A34** Pěší propojení mezi ul. Na Vápence a ul. Nádražní  
**Bariérové**

Chybí chodník a místa pro přecházení na severní stranu Nádražní ulice.



**A35** Zaústění chodníku z ul. Na Vápence do Masarykovy ul.  
**Bezbariérový s výhradou**

Na rohu domu č.p. 610 je nedostatečná vodicí linie.



**A36p** Přechod ul. Na Vápence blízko ul. Masarykova  
**Bezbariérový s výhradou**

Chybí signální pás ve směru od centra. Chybí jakékoli reálné pokračování bezbariérové trasy na straně k centru



**A37o** Smíšené zboží

**Bezbariérový přístup**



**A38** Masarykova ul. (Brodecká ul. – Koberovská ul.)

⤵ **Bezbariérový s výhradou**

Chybí chodník a přechod.



**A39o** ZUŠ

**Bezbariérový přístup s výhradou**

Bezbariérový vstup pouze do podlaží v úrovni Koberovské ul.

# Trasa B

*Jedná se o trasu propojující západní část Železného Brodu s centrem města.*

## **Trasa vede ulicemi:**

*nám. 3.května – Smetanovo zátíší - Vaněčkova – Příčná – Stavbařů*

## **Zastávky na trase:**

*Železný Brod, Poříčí*

## **Objekty na trase:**

### **Školní zařízení**

- 4) SUPŠS – Smetanovo zátíší 470
- 18) MŠ Slunečná – Slunečná 327
- 17) MŠ Stavbařů – Stavbařů 832
- 48) SOU sklářské – nám. 3.května 18

### **Zdravotnická a sociální zařízení**

- 42) Zubní a obvodní lékař – Příčná 311
- 50) Dětské středisko – U Stavidel 846

### **Kulturní zařízení**

- 12) Galerie Vlastimila Rady - nám. 3. května 1
- 29) Divadlo - nám. 3. května 1
- 47) Knihovna - Příčná 331

### **Státní a městské instituce**

- 10) Městská policie - nám. 3. května 1
- 11) MěÚ (budova A) - nám. 3. května 1
- 13) Policie ČR – Vaněčkova 729
- 16) Finanční úřad – Příčná 350
- 44) Městský úřad (budova B) - nám. 3. května 18
- 52) Úřad práce ČR – Příčná 350
- 53) Bytový podnik – Příčná 350

### **Obchody a restaurační zařízení**

- 14) Lidl – Průmyslová 877
- 15) Penny Market - Průmyslová 894
- 54) Norma – nám. 3.března 738



**B1o** MěÚ (budova A), Měst. Policie, Galerie, Divadlo  
**Bezbariérový přístup s výhradou**

MěÚ a Divadlo bezbariérové. MP a Galerie bariérové.



**B2p** Přechod na nám. 3. května proti vchodu do MěÚ (budova A)  
**Bezbariérový s výhradou**

Úpravy pro nevidomé nemají kontrastní signální a varovný pás. Střední dělicí pás je nevhodně vyplněn reliéfní dlažbou.



**B3** Chodník k budově MěÚ (budova B) z nám. 3. května  
**Bezbariérový**

↻



**B4o** MěÚ (budova B), SOU sklářské  
**Bezbariérový přístup**

Vstup i vnitřní prostory bezbariérové.



**B5p** Přechod ul. Smetanovo zátíší vedle MěÚ (budova B)  
**Bezbariérový s výhradou**

Úpravy pro nevidomé nemají kontrastní signální a varovný pás.



**B6** Úsek ul. Vlastimila Rady  
**Bariérový**

Chybí vodicí linie. Podélný sklon je >1:12. Povrch komunikace je ve špatném stavu.



**B7o** SUPŠŠ  
**Bariérový přístup**

Vstup i vnitřní prostory jsou bariérové.



**B8o** NORMA  
**Bezbariérový přístup**



**B9** Chodník po nám. 3. května podél  
objektu NORMA  
**Bezbariérový s výhradou**

Nákupní vozíky tvoří překážku ve vodící linii.



**B10p** Přechod přes ul. Vaněčkova na nám.  
3. května  
**Bezbariérový s výhradou**

Chybí kontrast signálního a varovného pásu. Směr signálního pásu není ze strany nám. 3. května v ose přechodu.



**B11p** Místo pro přecházení proti domu  
č.p. 378 podél ul. Vaněčkova  
**Bezbariérové s výhradou**

Chybí kontrast a vzájemné odsazení signálního a varovného pásu. Chybný směr signálního pásu od centra. Sloupky ve vodící linii.



**B12p** Přechod přes ul. Vaněčkova na lávku  
přes Jizeru  
**Bezbariérový s výhradou**

Chybí kontrast signálního a varovného pásu. Střední dělicí pás je nevhodně vyplněn reliéfní dlažbou. Chybný směr signálního pásu ze severu.



**B13p** Místo pro přecházení přes ul. Slunečná  
 ☹ **Bezbariérová s výhradou**

Chybí úpravy pro nevidomé. Delší než 7m.



**B14** Účelová komunikace u Penny Marketu  
**Bezbariérová s výhradou**

Nevhodná přirozená vodicí linie.



**B15** Účelová komunikace napojující objekt knihovny  
**Bezbariérová s výhradou**

Chybí chodník a místo pro přecházení přes ul. Příčná. Nevhodná vodicí linie.



**B16o** Knihovna  
**Bariérový přístup**

Bezbariérový vstup - schodiště.



**B17** Účelová komunikace napojující objekt zdravotního střediska  
 ☹ **Bezbariérová s výhradou**

Nevhodná vodicí linie a špatný povrch.



**B18o** Zdravotní středisko  
 ☹ **Bariérový přístup**

Bezbariérový vstup - schodiště.





**B19o** Penny Market  
**Bezbariérový přístup**



**B20** Napojení zastávky ŽB, Poříčí do Penny marketu  
**Bariérové**

Není vůbec řešeno.



**B21p** Přejezd na vjezd na parkoviště Penny marketu z ul. Příčná  
**Bezbariérový s výhradou**

Chybí kontrast signálního a varovného pásu. Opotřebované vodorovné značení. Nerovný povrch na východní straně.



**B22p** Místo pro přecházení přes ul. Průmyslová (u vjezdu k Penny a LIDL)  
**Bezbariérové s výhradou**

Chybí kontrast signálního a varovného pásu na straně k Penny. Chybný směr signálního pásu na straně k LIDL. Chybí odsazení signálních a varovných pásů.



**B23p** Přejezd přes vjezd na parkoviště LIDLU  
**Bezbariérový s výhradou**

Chybné vodorovné značení. Signální pás končí chybně na parkovišti.



**B24z** Zastávka Železný Brod, Poříčí  
**Bariérová**

Chybně umístěný označnický, nízká nástupní hrana. Chybí kontrastní pás na hraně.



### B25o LIDL

#### Bezbariérový přístup s výhradou

Bezbariérové napojení pouze přes parkoviště. Napojení z chodníku, kde se nachází hrana vyšší než 2cm. Překážky ve vodicí linii.



### B26 Ulice Stavbařů

#### Bezbariérová s výhradou

Chybí chodník a vyznačení místa přecházení od přirozené vodicí linie na východním okraji k objektům obchodních zařízení. Nevhodný povrch.



### B27o Finanční úřad, Úřad práce ČR, Bytový podnik

#### Bezbariérový přístup s výhradou

Nízký schod a překážky ve vodicí linii na vstupu.



### B28 Ulice Stavbařů

#### Bezbariérová s výhradou

Chybí chodník. Nevyhovující vodicí linie. Špatný povrch.



### B29o MŠ Stavbařů

#### Bariérový přístup

Dva schody před vchodem. Napojení na ulici je bez opatření pro osoby zrakově postižené.



### B30 Účelová komunikace (ul. Stavbařů - Penny Market)

#### Bezbariérová



**B31o** MŠ Slunečná  
**Bariérový přístup**

Bariérová na vstupu.



**B32** Jižní chodník na Vaněčkově ul.  
**Bezbariérový s výhradou**

Svislá dopravní značka překážkou. Přerušena vodící linie na > 9m v místě sjezdu podél řeky a na sjezdu k objektu PČR mezi PČR a č.p. 378. Chybí varovný pás v místech sjezdů.



**B33o** Policie ČR  
**Bezbariérový přístup s výhradou**

Přístupový chodník má špatný povrch a vodící linie jsou omezeny vegetací.



**B34** Chodník napojující Dětské středisko na Masarykovu ul.  
**Bezbariérový s výhradou**

Nebezpečné vodící linie ve vnitrobloku a nerovnosti povrchu.



**B35o** Dětské středisko  
**Bariérový přístup**

Schody před vchodem.

# Trasa C

*Jedná se o trasu propojující severozápadní část Železného Brodu s centrem města.*

**Trasa vede ulicemi:**

*nám. 3.května – Štefánikova - Těpěřská – Jarní*

**Zastávky na trase:**

Železný Brod, Poliklinika

Železný Brod, Olšiny

**Objekty na trase:**

**Zdravotnická a sociální zařízení**

- 1) Poliklinika – Jarní 53
- 2) Lékárna (v areálu polikliniky) – Jarní 53
- 3) Domov mládeže – Těpěřská 581



**C1p** Přechod ul. Štefánikova u křižovatky s ul. Husova  
**Bezbariérový s výhradou**

Úpravy pro nevidomé nemají kontrastní signální a varovný pás. Střední dělicí pás je nevhodně vyplněn reliéfní dlažbou.



**C2** Východní chodník v ul. Štefánikova (nám. 3.května-Těpeřská)  
**Bezbariérový s výhradou**

V místech sjezdů chybí varovné pásy. Mezi domy č.p. 34 a 35 chybí umělá vodící linie.



**C3** Chodník v místě napojení ul. U Valchy do Štefánikovy ul.  
**Bezbariérový s výhradou**

Chybné umístění svíslé DZ (ve vodící linii). Chybí varovný pás.



**C4p** Přechod ul. Štefánikova u křižovatky s ul. Těpeřská  
**Bezbariérový s výhradou**

Úpravy pro nevidomé nemají kontrastní signální a varovný pás. Délka přechodu je větší než 7 m.



**C5** Východní chodník v ul. Štefánikova (Těpeřská – zast. Žel. Brod, Olšiny)  
**Bariérový**

Nerovný povrch. Na úseku cca 200m chodník chybí.



**C6z** Zastávka Žel. Brod, Olšiny (1)  
**Bariérová**

Nízká nástupní hrana, nevyhovuje povrch, chybí vodící linie, signální pás, chybí kontrastní úprava při nástupní hraně, chybně umístěný označník.



**C7z** Zastávka Žel. Brod, Olšiny (2)

**Bariérová**

Chybí nástupiště (nízká nástupní hrana), nevyhovuje povrch, chybí vodící linie, signální pás, chybí kontrastní úprava při nástupní hraně, chybně umístěný označník.



**C8** Západní chodník v ul. Štefánikova (Těpešská – zast. Žel.Brod, Olšiny)

**Bariérový**

Nerovný povrch. Pevné překážky ve vodící linii. Chodník částečně chybí.



**C9** Chodník v ul. Štefánikova na rohu č.p. 223

**Bariérový**

Šířka chodníku v nejužším profilu < 1,5 m



**C10p** Přechod ul. Těpešská u křižovatky s ul. Štefánikova

**Bezbariérový s výhradou**

Úpravy pro nevidomé nemají kontrastní signální a varovný pás.



**C11** Západní chodník v ul. Těpešská (Štefánikova - Jarní)

**Bariérový**

Na západní straně špatný povrch. Na východní chodník chybí.



**C12o** Domov mládeže

**Bariérový přístup**

Bariérový vstup (schody, sklon přístupového chodníku větší než 1:12)



**C13** Účelová komunikace napojující Domov mládeže na ul. Těpešská  
**Bariérová**

Bez chodníku, bez vodící linie.



**C14z** Zastávka Žel. Brod, Poliklinika (1)  
**Bariérová**

Nízká nástupní hrana, nedostatečná šířka nástupiště, překážka ve vodící linii, chybí signální pás, chybí kontrastní úprava při nástupní hraně, chybně umístěný označnick.



**C15** Ul.Jarní (Těpešská – Poliklinika)  
**Bariérová**

Chybí chodník, chybí vodící ucelená linie.



**C16o** Poliklinika a lékárna  
**Bezbariérový přístup**

Vstup i vnitřní prostory bezbariérové. Chybí vodící linie z parkoviště ke vstupním dveřím.

# Trasa D

*Jedná se o trasu propojující severovýchodní část Železného Brodu s centrem města.*

## **Trasa vede ulicemi:**

*nám. 3.května – Husova – Malé nám. – Hluboká – V Trávníkách – Školní – Jirchářská –  
Železná - Betlémská*

## **Zastávky na trase:**

**Železný Brod, Malé nám.**

## **Objekty na trase:**

### **Školní zařízení**

33) ZŠ Školní (hl. budova + jídelna) – Školní 701

### **Kulturní zařízení**

- 7) Městské muzeum - nám. 3. května 37
- 8) Kino – Husova 697
- 29) Divadlo - nám. 3. května 1
- 27) Kostel Sv. Jakuba Většího – Malé náměstí
- 39) Infocentrum – nám. 3. Března 37
- 46) Skautská klubovna – Betlémská 733

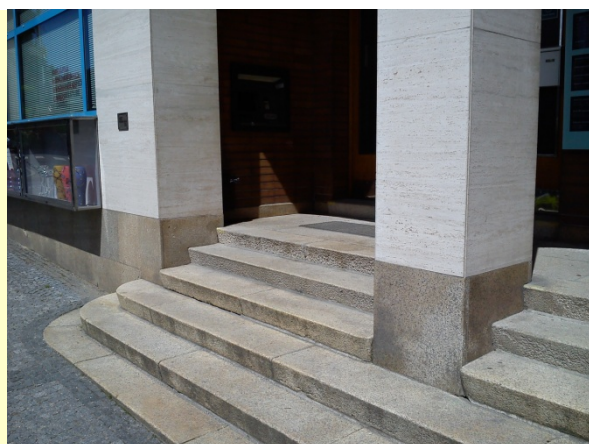
### **Finanční instituce**

- 6) Česká spořitelna (včetně bankomatu) – nám. 3. května 37
- 57) GE Money Bank – Husova 144

### **Sportovní zařízení**

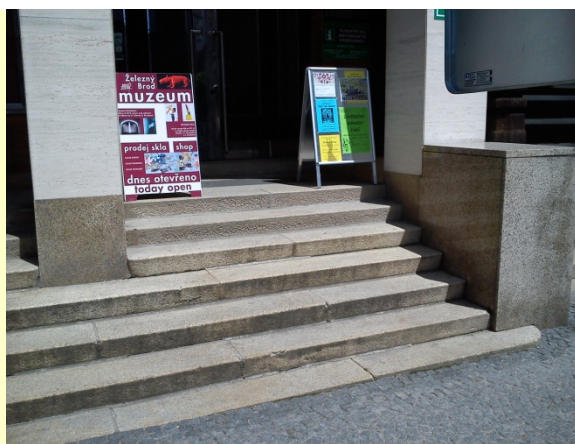
- 56) Fitness Classic – Jirchářská 21+34





**D1o** Česká spořitelna  
**Bariérový přístup**

Schodiště před vstupem.



**D2o** Infocentrum, Městské muzeum  
**Bariérový přístup**

Schodiště před vstupem. Muzeum je v 1. nadzemním patře.



**D3p** Přečhod ul. Husova na nám. 3.května  
**Bezbariérový s výhradou**

Úpravy pro nevidomé nemají kontrastní signální a varovný pás.



**D4** Chodník na Husově ul. (nám. 3.května – Malé nám.)  
**Bariérový**

☹  
Nedostatečná šířka chodníku na obou stranách ulice mezi domy č.p.41 a č.p.146. Chybí varovné pásy na sjezdech.



**D5o** KINO  
**Bariérový přístup**

Schodiště z chodníku ke vchodu.



**D6o** GE Money Bank  
**Bariérový přístup**

Schod z chodníku.



**D7p** Místo pro přecházení na Husově ul. v místě vjezdu na parkoviště  
**Bariérový**

Špatný povrch, chybí úpravy pro nevidomé.



**D8p** Přechod prochodce na nábr. Obránců míru v místě křižovatky na Malé nám.  
**Bezbariérové**

Není realizováno bezbariérové propojení s chodníkem na západní straně Malého náměstí.



**D9** Chodník na západní straně Malého nám.  
**Bariérový**

Nevyhovující povrch, chybná vodicí linie, pevné překážky



**D10z** Zastávka Žel. Brod, Malé nám.  
**Bariérový**

Chybí nástupiště (nízká nástupní hrana), chybí vodicí linie, signální pás, chybí kontrastní úprava při nástupní hraně, chybí napojení na chodníky



**D11** Malé náměstí  
**Bariérový**

Nevyhovující povrch, chybí chodníky, chybí ucelené vodicí linie



**D12** Jirchářská ul.  
**Bariérová**

Nevyhovující povrch, chybí chodníky, chybí ucelená vodicí linie.



**D13o** Fitness Classic

**Bariérový přístup**

Schody na vstupu. Cvičebna v 1.patře po schodech.



**D14** Železná ul.

**Bezbariérová s výhradou**

Chybí chodníky, chybí ucelená vodicí linie.



**D15** Betlémská ul.

**Bariérová**

Nevyhovující povrch, chybí chodníky, chybí ucelená vodicí linie.



**D16o** Skautská klubovna

**Bezbariérový přístup**



**D17** ul. Františka Balatky

**Bariérová**

Využitelná pouze pro nevidomé, chybí ucelená vodicí linie



**D18** ul. Hluboká, Zahradnická

U **Bariérová**

Nevyhovující povrch, chybí chodníky, chybí ucelená vodicí linie, podélný sklon na krátkém úseku v ul. Zahradnické přesahuje 1:12



**D19** ul. V Trávníkách

**Bariérová**

Chybí chodníky, napojení do ul. Františka Balatky ve sklonu větším než 1:12



**D20o** Kostel Sv. Jakuba Většího.

**Bezbariérový přístup s výhradou**

Chybí chodníky, chybí ucelená vodicí linie.



**D21** Chodník ve Školní ul.

**Bariérový**

Nevyhovuje šířka, povrch a výška obruby k vozovce. Chybí varovné pásy na sjezdech.



**D22o** ZŠ Školní (jídlna)

**Bariérový přístup**

Bariérový objekt na vstupu, od hlavní školní budovy i na přístupu z ulice Školní.



**D23** Chodník ze Školní ul. ke školní jídelně

**Bariérový**

Chodník zcela chybí, přístupová cesta ve sklonu větším než 1:12. Jídlna přístupná také z východní strany po schodišti.



**D24** Propojení školní jídelny s budovou ZŠ

**Bariérové**

Přímé propojení po schodišti, nepřímé po chodnicích se sklonem větším než 1:12

# Trasa E

*Jedná se o trasu napojující východní část Železného Brodu po pravém břehu řeky Jizery.*

**Trasa vede ulicemi:**

nábřeží Obránců míru

**Zastávky na trase:**

nejsou

**Objekty na trase:**

**Zdravotnická a sociální zařízení**

51) Dům s pečovatelskou službou – nábřeží Obránců míru 834

**Obchody a restaurační zařízení**

26) Restaurace U Zvonice – nábř. Obránců míru

40) Čajovna – Kavárna Avantýra – nábř. Obránců Míru 134

**Sportovní zařízení**

36) Koupaliště - nábř. Obránců Míru

37) Stadion - nábř. Obránců Míru

38) Tenisový klub - nábř. Obránců Míru 859



**E1** Chodník na nábř. Obránců Míru (Masarykova – lávka)  
**Bezbariérový s výhradou**

Naproti restauraci U Zvonice výška obruby nižší než 8 cm



**E2o** Restaurace U Zvonice  
**Bezbariérový přístup**

Bezbar. vstup ze severního chodníku propojeného s parkovištěm v Husově ul. Chybí místo pro přecházení na jižní chodník.



**E3o** Čajovna – kavárna Avantýra  
**Bariérový přístup**

U vstupních dveří jeden schod. Bezbariérově přístupná předzahrádka. Napojení na vozovku postrádá vodicí linky. Chybí místo pro přecházení.



**E4p** Přechod přes nábř. Obránců míru blízko lávky přes Jizeru  
**Bezbariérový s výhradou**

Chybí signální pás na chodníku u řeky. Na protější straně řeky chybí chodník.



**E5o** Tenisový klub  
**Bezbariérový přístup s výhradou**

Chybí bezbariérové napojení jižního chodníku na protější straně vozovky.



**E6** Chodník na nábř. Obránců Míru (lávka - stadion)  
**Bezbariérový s výhradou**

Lampy tvoří překážku v trase nevidomých.



**E7o** Stadion  
**Bezbariérový přístup**



**E8p** Přechod u stadionu  
**Bezbariérový s výhradou**

Chybí varovný pás na chodníku na straně k parkovišti. Nášlapná výška obruby na chodník přilehlý k parkovišti je vyšší než 2 cm.



**E9o** Dům s pečovatelskou službou  
**Bezbariérový přístup**



**E10** Chodník na nábř. Obránců Míru (stadion – č.p. 570)  
**Bezbariérový s výhradou**

Chybí varovný pás v místě sjezdů. Neúplná vodící linie. Chybějící signální a varovný pás u přechodu před objektem E9o.



**E11** Nábř. Obránců Míru (č.p. 570 – koupaliště)  
**Bezbariérový s výhradou**

Chybí chodník.



**E12o** Koupaliště  
**Bariérový přístup**

Hlavní vchod bariérový. Pro osoby s omezenou možností pohybu se využívá vedlejší vchod s asistencí personálu koupaliště.

# Trasa F

*Jedná se o trasu napojující Jiráskovo nábřeží na páteřní trasu A a po lávce na nábřeží Obránců míru na trasu E..*

**Trasa vede ulicemi:**

*Jiráskovo nábřeží*

**Zastávky na trase:**

*nejsou*

**Objekty na trase:**

**Kulturní zařízení**

30) DDM Mozaika – Jiráskovo nábřeží 366

*Plánovaná knihovna*

*Plánované mateřské centrum*





**F1** Severní chodník na Jiráskově náměstí.  
**Bariérový**

Chodník je úzký <1.5 m. Nízký obrubník mezi chodníkem a vozovkou < 8 cm. Přerušena vodicí linie záhlavkou pro lavičky >8 m.



**F2** Jiráskovo náměstí.  
**Bariérové**

V úseku od č.p. 714 směrem k lávce zcela chybí chodníky.



**F3o** DDM Mozaika  
**Bariérový**

Schody před vchodem. Přístupový chodník s nerovným povrchem. Napojení na Jiráskovo nábřeží bez úprav pro nevidomé.



**F4** Lávka přes Jizeru proti DDM Mozaika  
**Bariérová**

Nevyhovující sklon na rampě mezi lávkou a Jiráskovým nábřežím.



**F5** Jiráskovo náměstí. (lávka - ul. Nádražní)  
**Bezbariérový přístup s výhradou**

V úseku od lávky přes Jizeru po ul. Nádražní zcela chybí chodníky. Průjezd automobilů není omezen.

# Trasa G

*Jedná se o trasu napojující ŽS Školní na autobusovou zastávku.*

**Trasa vede ulicemi:**

Účelová komunikace napojující ŽS Školní do Horecké ul.

**Zastávky na trase:**

Železný Brod, stará škola

**Objekty na trase:**

**Školní zařízení**

33) ZŠ Školní, Školní 700



**G1o** ZŠ Školní  
**Bezbariérový přístup s výhradou**

Výtah ze severovýchodní strany budovy umožňuje bezbariérový přístup pouze do pravého křídla budovy. Levé křídlo je bariérové.



**G2** Účelová komunikace napojující ZŠ Školní do Horecké ul.  
**Bezbariérový s výhradou**

Podélný sklon komunikace vyšší než 1:12 Vodicí linie přerušena na více než 8 m.



**G3z** Zastávka Žel. Brod, stará škola (1)  
**Bariérová**

Chybí nástupiště (nízká nástupní hrana), nevyhovuje povrch, chybí signální pás, chybí kontrastní úprava při nástupní hraně, chybně umístěný označnick.



**G4z** Zastávka Žel. Brod, stará škola (2)  
**Bariérová**

Chybí nástupiště (nízká nástupní hrana), nevyhovuje povrch, chybí místo pro přecházení na stranu ZŠ, chybí signální pás, kontrastní úprava při nástupní hraně, chybně umístěný označnick.

# Trasa H

*Jedná se o trasu napojující ŽS Pelechovská na autobusovou zastávku.*

**Trasa vede ulicemi:**

Účelová komunikace napojující ŽS Pelechovská do Pelechovské ul.

**Zastávky na trase:**

Železný Brod, nová škola

**Objekty na trase:**

**Školní zařízení**

34) ZŠ Pelechovská, Pelechovská 800



**H1o** ZŠ Pelechovská  
**Bariérový přístup**

Schody na vstupu i do nadzemních podlaží, druhé křídlo budovy odsazeno o polovinu podlaží.



**H2** Účelová komunikace napojující ZŠ Pelechovská do Pelechovské ul.  
**Bariérový**

Podélný sklon komunikace vyšší než 1:12.



**H3z** Zastávka Žel. Brod, nová škola (1)  
**Bariérová**

Chybí nástupiště (nízká nástupní hrana), nevyhovuje povrch, chybí signální pás, chybí kontrastní úprava při nástupní hraně, chybně umístěný označnick.



**H4z** Zastávka Žel. Brod, nová škola (2)  
**Bariérová**

Chybí nástupiště, nevyhovuje povrch, chybí signální pás, kontrastní úprava při nástupní hraně, chybně umístěný označnick. Mimoúrovňový podchod napojuje ZŠ bariérovým schodištěm.

# Objekty mimo trasy

## **Sociální a zdravotní zařízení**

52) Dům s pečovatelskou službou – Bzí 82

## **Kulturní zařízení**

5) Městské muzeum – Železný Brod 57

9) Kolej jednoty bratrské – na Brodci

58) Hřbitov



**X1o** Dům s pečovatelskou službou  
**Bezbariérový přístup**

Bezbariérový přístup je řešen zadním vchodem od parkoviště.



**X2o** Městské muzeum  
**Bariérový přístup**

Na vstupu je schodiště. Přístup z ul. Jirchářská je bezbariérový.



**X3o** Kolej jednoty bratrské  
**Bariérový přístup**

Na vstupu je schodiště. Přístup z ul. Komenského v podélném sklonu >1:12



**X4o** Hřbitov  
**Bezbariérový přístup s výhradou**

Bezbariérový vstup do hlavní brány, dále bariérový z důvodu podélného sklonu chodníků a pěšinek v objektu >1:12.

## 6 Návrh opatření k bezbariérovému řešení

Na základě analýzy bezbariérovosti jsou navržena opatření, která zjištěné bariéry odstraní do té míry, aby byly naplněny požadavky [1]. V některých případech je odstranění bariérovosti podle požadavků [1] technicky nereálné (např.: odstranění schůdku do obchodu lokálním zvýšením chodníku vytvoří bariéru v podobě příčného sklonu chodníku). V několika případech je na navržených trasách překročen požadovaný podélný sklon, pro který však lze podle [1] v odůvodněných případech povolit výjimku. U některých objektů by byla realizace bezbariérových opatření natolik technicky a finančně náročná, že je doporučeno pro příslušnou instituci hledat jinou budovu. Objekty, u kterých bylo od počátku řešení zřejmé, že nepůjdou zahrnout do některé z bezbariérových tras jsou zařazeny a hodnoceny na závěr v kapitole Objekty mimo trasy.

Orientační náklady jsou pro každou trasu jsou mimo celkové částky vyčísleny zvlášť sumou pro objekty a zvlášť sumou pro infrastrukturu.

Náklady u objektů jsou jen velmi orientačním odhadem pro navrhované principiální řešení. Skutečné náklady v objektech se mohou výrazně lišit na základě přesnějších poznatků z následné projektové dokumentace.

Kalkulace nákladů vychází z následujících předpokladů:

úprava chodníku 1m <sup>2</sup>	1400,- Kč
úprava var. a sig. pásů na přechodu	10 tis. Kč
úprava obrubníků a pásů na přechodu	22 tis. Kč
úprava autobusové zastávky	30 tis. Kč
schodišťová plošina	150 – 250 tis.Kč
výtah do 3-5 pater	1 200 – 1 300 tis.Kč

Pozn.: Ceny jsou uvažovány bez DPH

V cenových odhadech nebyly kalkulovány náklady na projektovou a inženýrskou činnost, které mohou činit 5-10 % realizačních nákladů.

Návrhová část je zpracována v tabelárním provedení. Každá trasa v samostatné tabulce, kde je uvedeno označení a název lokality s identifikovanou bariérou (viz analytická část), popis navrženého opatření nebo komentář a doporučení nerealizovat žádné opatření. Následuje odhad nákladů a předpokládaný rok realizace.

Tabulky s návrhem opatření jsou uvedeny v příloze č.1.



## Závěr

Předmětem plnění této zakázky bylo zpracování analýzy bariér v pohybu osob se sníženou schopností pohybu a orientace ve městě Železný Brod dle pravidel Vládního výboru pro zdravotně postižené občany a v souladu s podmínkami Národního rozvojového programu mobility pro všechny. Na základě analýzy byl zpracován návrh řešení jednotlivých problematických míst.

Tento dokument bude podkladem pro zpracování projektových dokumentací jednotlivých navržených opatření.

## Přílohy

1. TABULKY NÁVRHU OPATŘENÍ PRO ODSTRANĚNÍ BARIÉR
2. VÝKRES – NÁVRH BEZBARIÉROVÝCH TRAS

# PŘÍLOHA 1

# TRASA A

Značka	Lokalita	Opatření	Náklady	Realizace
A1o	MěÚ (budova A), Měst. Policie, Galerie, Divadlo	2 x zvihačí pološina do objektu Měst. Policie a Galerie	400 tis. Kč	2015
A2p	Přechod přes Masarykovu ul. blízko nám.3.května	zúžit vozovku na max. 7 m	44 tis. Kč	> 2016
A3	Chodník na Masarykově ul.(nám.3.května – nábf. Obránců míru)	opravit vyznačení varovných pásů, šířka chodníku nelze zvětšit bez demolice budovy	5 tis. Kč	2015
A4p	Přechod přes nábf. Obránců míru podél Masarykovy ul.	úprava podélného sklonu na rohu Masarykovy a nábf. Obránců míru, bezbariérová úprava v rámci rekonstrukce mostu přes Jizeru	22 tis. Kč	2015
A5	SV chodník na mostě přes Jizeru	bezbariérová úprava v rámci rekonstrukce mostu přes Jizeru	126 tis. Kč	2015
A6p	Přechod přes Jiráskovo nábf. podél Masarykovy ul.	bezbariérová úprava v rámci rekonstrukce mostu přes Jizeru	32 tis. Kč	2015
A7	SV chodník v Masarykově ulici (Jiráskovo nábf. – autobus. Nádr.)	oprava signálních pásů	5 tis. Kč	2014
A8p	Přechod přes Masarykovu ul. blízko Sokolovny	zúžit vozovku na max. 7 m	44 tis. Kč	> 2016
A9o	Bankomat KB	úprava plochy před bankomatem	2,8 tis. Kč	2014
A10o	Bankomat GE Money Bank	-	0 tis. Kč	-
A11o	TJ Sokol a restaurace Sport	bezbarierová rekonstrukce objektu TJ Sokol	1)	2016
A12p	Přechod přes sjezd na autobusové nádraží	bezbar. úpravy v rámci projektu TERMINÁL ŽELEZNÝ BROD	16 tis. Kč	2014
A13o	Pizzerie	technicky proveditelné za velkých nákladů - v praxi nereálný projekt	0 tis. Kč	-
A14o	Autobusové nádraží	realizace nového nádraží v rámci projektu TERMINÁL ŽELEZNÝ BROD před vlakovým nádražím v Nádražní ul.	120 tis. Kč	2014
A15p	Chodník na Masarykově ul.(Jiráskovo nábf. – Sokolská)	bezbar. úpravy v rámci projektu TERMINÁL ŽELEZNÝ BROD	70 tis. Kč	2014
A16p	Přechod přes Masarykovu ul. na rohu autobus. nádr.	úprava signálních pásů do kontrastní podoby, oprava vodorovného dopr. značení	10 tis. Kč	2014
A17	JZ chodník na Masarykově ul. (aut.nádr. – Nádražní ul.)	doplnění umělé vodící linie	5 tis. Kč	2016
A18o	Lékárna u Anděla	-	0 tis. Kč	-
A19o	AVE Zdravotní středisko	příliš nákladné na bezbariérové řešení - doporučujeme hledat vhodnější budovu	0 tis. Kč	-
A20p	Přechod přes Masarykovu ul. blízko Poštovní ul.	úprava signálních pásů do kontrastní podoby	10 tis. Kč	2016
A21p	Přechod přes Poštovní ul. blízko Masarykovy ul.	úprava signálních pásů do kontrastní podoby, oprava vodorovného dopr. značení	10 tis. Kč	2016
A22o	Česká pošta	příliš nákladné na bezbariérové řešení - doporučujeme hledat vhodnější budovu	0 tis. Kč	-
A23	SV chodník na Masarykově ul. (aut.nádr. – Nádražní ul.)	doplnění umělé vodící linie	10 tis. Kč	> 2016
A24o	Komerční banka	-	0 tis. Kč	-
A25	Účelová komunikace napojující KB na Masarykovu ul.	výsrava povrchu účelové komunikace, odtránění překážek z prostoru vodící linie	22 tis. Kč	2016
A26p	Přechod přes Masarykovu ul. blízko Nádražní ul.	úprava signálních pásů do kontrastní podoby, oprava vodorovného dopr. značení	10 tis. Kč	2016
A27z	Zastávka Žel.Brod, hotel Jizera	zastávka bude zrušena a nahrazena v rámci projektu TERMINÁL ŽELEZNÝ BROD	0 tis. Kč	-
A28o	Chráněná dílna	technicky neproveditelné v rámci stávajícího vchodu - doporučujeme vyřadit z trasy	0 tis. Kč	-
A29	Nádražní ul. (Masarykova – Jiráskovo nábf.)	bezbar. úpravy Nádražní ul. v rámci projektu TERMINÁL ŽELEZNÝ BROD	168 tis. Kč	2014
A30	Nádražní ul. (Jiráskovo nábf. – ž.st.)	bezbar. úpravy Nádražní ul. v rámci projektu TERMINÁL ŽELEZNÝ BROD	490 tis. Kč	2014
A31o	Vlakové nádraží	bezbar. úpravy vlakového nádraží v rámci projektu TERMINÁL ŽELEZNÝ BROD	118 tis. Kč	2014
A32	Chodník v ul. Na Vápence	místa sjezdů doplnit chodníkovými přejezdy, úprava příčného sklonu, podélný sklon zůstane místy > 1:12	50,4 tis. Kč	> 2016
A33o	MŠ Na Vápence	-	0 tis. Kč	-
A34	Pěší propojení mezi ul. Na Vápence a ul. Nádražní	chodník a místa pro přecházení budou realizovány v rámci projektu TERMINÁL ŽELEZNÝ BROD	166 tis. Kč	2015
A35	Zaústění chodníku z ul. Na Vápence do Masarykovy ul.	doplnit umělou vodící linii	5,5 tis. Kč	2015
A36p	Přechod ul. Na Vápence blízko ul. Masarykova	doplnit chybějící signální pás	2,5 tis. Kč	2015
A37o	Smíšené zboží	-	0 tis. Kč	-
A38	Masarykova ul. (Brodecká ul. – Koberovská ul.)	vybudovat chodník (úsek od centra po jižní straně a úsek od Koberovské po severní straně, chodníky propojit přechodem pro chodce před domem č.p. 669	350 tis. Kč	2015
A39o	ZUŠ	příliš nákladné na komplexní bezbariérové řešení - doporučujeme ponechat stav	0 tis. Kč	-
<b>NÁKLADY NA OBJEKTY</b>			<b>640,80 tis. Kč</b>	
<b>NÁKLADY NA INFRASTRUKTURU</b>			<b>1.673,40 tis. Kč</b>	
<b>CELKOVÉ NÁKLADY</b>			<b>2.314,20 tis. Kč</b>	

Poznámka: 1) Náklady spojené čistě s odstraněním bariér v objektu TJ Sokol není možné vyjmout z celkového rozsahu plánované komplexní rekonstrukce

# TRASA B

Značka	Lokalita	Opatření	Náklady	Realizace
B1o	MěÚ (budova A), Měst. Policie, Galerie, Divadlo	2 x zvihačí pološina do objektu Měst. Policie a Galerie	2)	2015
B2p	Přechod na nám. 3. května proti vchodu do MěÚ (budova A)	úprava signálních pásů do kontrastní podoby, úprava nevhodné reliéfní výplně středního dělicího pásu	15 tis. Kč	2016
B3	Chodník k budově MěÚ (budova B) z nám. 3. května	-	0 tis. Kč	-
B4o	MěÚ (budova B), SOU sklářské	-	0 tis. Kč	-
B5p	Přechod ul. Smetanovo zátiší vedle MěÚ (budova B)	úprava signálních a varovných pásů do kontrastní podoby	10 tis. Kč	>2016
B6	Úsek ul. Vlastimila Rady	výsrava povrchu vozovky, doplnění obrubníků pro vytvoření ucelené vodící linie	22 tis. Kč	>2016
B7o	SUPŠS	realizace rampy ke vstupním dveřím, zdvihací plošiny od vstupních dveří do přízemí, rampy k výtahu v západním křídle, výtah ve vnitrobloku pro východní křídlo	1562 tis. Kč	2016
B8o	NORMA	-	0 tis. Kč	-
B9	Chodník po nám. 3. května podél objektu NORMA	vytvoření vodící linie mimo sektor s nákupními vozíky	22 tis. Kč	2016
B10p	Přechod přes ul. Vaněčkova na nám. 3. května	úprava signálních a varovných pásů do kontrastní podoby, směrová úprava signálního pásu v souladu s osou přechodu	15,5 tis. Kč	>2016
B11p	Místo pro přecházení proti domu č.p. 378 podél ul. Vaněčkova	úprava signálních a varovných pásů do kontrastní podoby a jejich vzájemné odsazení používané pro místo pro přecházení, směrová úprava signálního pásu v souladu s osou přecházení, úprava sloupků v souladu s požadavky na vodící linii	21 tis. Kč	2014
B12p	Přechod přes ul. Vaněčkova na lávku přes Jizeru	úprava signálních a varovných pásů do kontrastní podoby, směrová úprava signálního pásu v souladu s osou přechodu, úprava nevhodné reliéfní výplně středního dělicího pásu	26 tis. Kč	2016
B13p	Místo pro přecházení přes ul. Slunečná	doplnit varovný pás na lávce, pomocí obrubníků zkrátit délku pro přecházení, doporučení řešit lokalitu v režimu OBYTNÁ ZÓNA v rámci širšího území	24,5 tis. Kč	2016
B14	Účelová komunikace u Penny Marketu	pomocí obrubníku vytvořit vodící linii od lávky k objektu Penny Marketu	22 tis. Kč	2016
B15	Účelová komunikace napojující objekt knihovny	pomocí obrubníku vytvořit vodící linii od ul. Příčná k objektu knihovny, komunikaci zklidnit režimem OBYTNÁ ZÓNA, realizovat místo pro přecházení v místě zaústění do ul. Příčná	32 tis. Kč	2016
B16o	Knihovna	příliš nákladné na bezbariérové řešení - doporučujeme hledat vhodnější budovu pro knihovnu	0 tis. Kč	-
B17	Účelová komunikace napojující objekt zdravotního střediska	výsrava povrchu vozovky, obrubník s funkcí vodící linie	251,5 tis. Kč	2016
B18o	Zdravotní středisko	příliš nákladné na bezbariérové řešení - doporučujeme hledat vhodnější budovu pro zdravotní středisko	0 tis. Kč	-
B19o	Penny Market	-	0 tis. Kč	-
B20	Napojení zastávky ŽB, Poříčí do Penny marketu	stávající bezbariérové propojení zastávky a Penny Marketu, které představuje 4 násobný závlak, doporučujeme nahradit přímým propojením přes parkoviště (zábor jednoho parkovacího místa)	54 tis. Kč	2016
B21p	Přechod na vjezdu na parkoviště Penny marketu z ul. Příčná	úprava signálních a varovných pásů do kontrastní podoby, oprava vodorovného dopr. značení, oprava nerovností povrchu na východní straně	15,5 tis. Kč	2016
B22p	Místo pro přecházení přes ul. Průmyslová (u vjezdu k Penny a LIDL)	úprava signálních a varovných pásů do kontrastní podoby a jejich vzájemné odsazení používané pro místo pro přecházení, směrová úprava signálního pásu v souladu s osou přecházení	21 tis. Kč	2016
B23p	Přechod přes vjezd na parkoviště LIDL	úprava vodorovného dopravního značení do souladu s požadavky na vyznačení přechodu, zalomení signálního pásu na vodící linii	2,5 tis. Kč	2016
B24z	Zastávka Železný Brod, Poříčí	úprava zastávky do bezbariérové podoby	30 tis. Kč	2016
B25o	LIDL	odstranění schůdku v místě zaústění chodníku od Lidlu na západní chodník Průmyslové ul., pomocí obrubníků obejít překážky v průchozím prostoru podél současné přirozené vodící linie	22 tis. Kč	2016
B26	Ulice Stavbařů	výsrava povrchu, vyznačení místa přecházení od přirozené vodící linie na východním okraji k objektům obchodních zařízení, pomocí obrubníků vytvořit vodící linii na východním okraji, ulici zklidnit režimem OBYTNÁ ZÓNA	49 tis. Kč	2016
B27o	Finanční úřad, Úřad práce ČR, Bytový podnik	úprava schůdku před vstupními dveřmi, vytvořit bezpečnou vodící linii od komunikace ke vchodu, doporučujeme realizovat chodníkové plochy na nároží ulic Příčná a Stavbařů, parkoviště pro motorizované návštěvníky objektu napojit vjezdem z ul. Stavbařů	53 tis. Kč	2016
B28	Ulice Stavbařů	realizovat odsazený chodník, (komunikaci pro vozidla doplnit o pruh propodélné parkování), na rohu domu č.p. 392 zrealizovat bezbariérové místo pro přecházení	221 tis. Kč	2016
B29o	MŠ Stavbařů	realizovat rampu ke vchodovým dveřím, napojit objekt místem pro přecházení na protější chodník v ulici Stavbařů	32 tis. Kč	2016
B30	Účelová komunikace (ul. Stavbařů - Penny Market)	-	0 tis. Kč	2016
B31o	MŠ Slunečná	realizace zdvižné plošiny ke vstupním dveřím	200 tis. Kč	2016
B32	Jižní chodník na Vaněčkově ul.	doplnění umělé vodící linie a varovných pásů	11 tis. Kč	2016
B33o	Policie ČR	výsrava povrchu a častější prořez vegetace	5,5 tis. Kč	2016
B34	Chodník napojující Dětské středisko na Masarykovu ul.	doplnit umělou vodící linií, příp. nebezpečná místa zbradlím, výsrava povrchu	22 tis. Kč	2015
B35o	Dětské středisko	vybudovat bezbariérový vchod ze zahrady v místech stávajícího okna v čekárně	50 tis. Kč	2015
<b>NÁKLADY NA OBJEKTY</b>			<b>1924,5 tis. Kč</b>	
<b>NÁKLADY NA INFRASTRUKTURU</b>			<b>887,5 tis. Kč</b>	
<b>CELKOVÉ NÁKLADY</b>			<b>2812 tis. Kč</b>	

Poznámka: 2) Náklady k objektu B1o byly kalkulovány již v trase A, kde se objekt také vyskytuje

# TRASA C

Značka	Lokalita	Opatření	Náklady	Realizace
C1p	Přechod ul. Štefánikova u křižovatky s ul. Husova	úprava signálních a varovných pásů do kontrastní podoby, úprava nevhodné reliéfní výplně středního dělicího pásu	15 tis. Kč	>2016
C2	Východní chodník v ul. Štefánikova (nám. 3.května-Těpeřská)	doplnit chybějící varovné pásy, doplnit umělou vodicí linii	10,5 tis. Kč	>2016
C3	Chodník v místě napojení ul. U Valchy do Štefánikovy ul.	doplnit chybějící varovný pás, nahradit přirozenou vodicí linii umělou v místě barierové svislé dopravní značky	8 tis. Kč	>2016
C4p	Přechod ul. Štefánikova u křižovatky s ul. Těpeřská	úprava signálních a varovných pásů do kontrastní podoby, zúžení vozovky na max 7 m	54 tis. Kč	>2016
C5	Východní chodník v ul. Štefánikova (Těpeřská – zast. Žel.Brod, Olšiny)	rekonstrukce chodníku od Těpeřské ul. až k plánovanému přechodu u domu č.p. 223	91 tis. Kč	2015
C6z	Zastávka Žel. Brod, Olšiny (1)	úprava zastávky do bezbariérové podoby včetně místa pro přecházení na západní stranu	62 tis. Kč	2015
C7z	Zastávka Žel. Brod, Olšiny (2)	úprava zastávky do bezbariérové podoby včetně napojení na budoucí západní chodník	51 tis. Kč	2015
C8	Západní chodník v ul. Štefánikova (Těpeřská – zast. Žel.Brod, Olšiny)	realizace bezbariérového chodníku od zastávky k domu č.p. 223	525 tis. Kč	2015
C9	Chodník v ul. Štefánikova na rohu č.p. 223	zúžení vozovky na max 7 m (rozšíření chodníku před domem č.p. 223,) a realizace místa pro přecházení	68 tis. Kč	2015
C10p	Přechod ul. Těpeřská u křižovatky s ul. Štefánikova	úprava signálních a varovných pásů do kontrastní podoby	10 tis. Kč	2015
C11	Západní chodník v ul. Těpeřská (Štefánikova - Jarní)	realizace bezbariérových chodníků podle projektové dokumentace "CHODNÍK K POLIKLINICE"	630 tis. Kč	2014
C12o	Domov mládeže	hledat řešení v bezbariérovém přístupu vedlejším vchodem na východní straně budovy, do nadzemních pater bude nezbytné řešení v podobě výtahu	1250 tis. Kč	>2016
C13	Účelová komunikace napojující Domov mládeže na ul. Těpeřská	vytvořit přirozenou vodicí linii ( obrubník)	22 tis. Kč	>2016
C14z	Zastávka Žel. Brod, Poliklinika (1)	realizace bezbariérové zastávky podle projektové dokumentace "CHODNÍK K POLIKLINICE"	30 tis. Kč	2014
C15	Ul.Jarní (Těpeřská – Poliklinika)	v úseku Těpeřská - č.p.219 realizace bezbariérových chodníků podle projektové dokumentace "CHODNÍK K POLIKLINICE", dále k poliklinice také realizovat chodník	350 tis. Kč	2015
C16o	Poliklinika a lékárna	napojit přístup do vchodových dveří na budoucí chodník v Jarní ul.	5,5 tis. Kč	2015
<b>NÁKLADY NA OBJEKTY</b>			<b>1255,5 tis. Kč</b>	
<b>NÁKLADY NA INFRASTRUKTURU</b>			<b>1926,5 tis. Kč</b>	
<b>CELKOVÉ NÁKLADY</b>			<b>3182 tis. Kč</b>	

# TRASA D

Značka	Lokalita	Opatření	Náklady	Realizace
D1o	Česká spořitelna	zdvihací plošina na přístupových schodech před domem č.p. 3 (Muzeum)	200 tis. Kč	>2016
D2o	Infocentrum, Městské muzeum	zdvihací plošina na přístupových schodech před domem č.p. 3 (Muzeum), hledat řešení pro výtah do nadzemních pater pro přístup do Městského muzea	3)	>2016
D3p	Přechod ul. Husova na nám. 3.května	úprava signálních a varovných pásů do kontrastní podoby	10 tis. Kč	2015
D4	Chodník na Husově ul. (nám. 3.května –Malé nám.)	rozšíření jižního chodníku při zachování průjezdu autobusů, doplnění varovných pásů na sjezdech (zúžení vozovky prověřit vlečnými křivkami)	68 tis. Kč	2015
D5o	KINO	realizace rampy z úrovně chodníku ke vchodovým dveřím zalomeně při stěnách budovy	84 tis. Kč	2014
D6o	GE Money Bank	nerealizovatelné řešení	0 tis. Kč	-
D7p	Místo pro přecházení na Husově ul. v místě vjezdu na parkoviště	realizace bezbariérového místa pro přecházení	32 tis. Kč	2015
D8p	Přechod prochodce na nám. Obránců míru v místě křižovatky na Malé nám.	realizace chodníkových ploch na Malém nám., které propojí přechod s náměstím	140 tis. Kč	2015
D9	Chodník na západní straně Malého nám.	rekonstrukce chodníku	126 tis. Kč	2015
D10z	Zastávka Žel. Brod, malé nám.	realizace bezbariérové zastávky	30 tis. Kč	2015
D11	Malé náměstí	kompletní rekonstrukce Malého náměstí	280 tis. Kč	2015
D12	Jirchářská ul.	výsrava povrchu, doplnit vodící linii v místech přerušení > 8m (obrubník nebo umělá vodící linie)	27 tis. Kč	2016
D13o	Fitness Classic	příliš nákladné na bezbariérové řešení - doporučujeme hledat vhodnější budovu	0 tis. Kč	-
D14	Železná ul.	doplnit vodící linii v místech přerušení > 8m (obrubník nebo umělá vodící linie)	22 tis. Kč	2016
D15	Betlémská ul.	výsrava povrchu, doplnit vodící linii v místech přerušení > 8m (obrubník nebo umělá vodící linie)	27 tis. Kč	2016
D16o	Skautská klubovna	-	0 tis. Kč	-
D17	ul. Františka Balatky	doplnění vodící linie po pravé straně ulice	11 tis. Kč	2016
D18	ul. Hluboká, Zahradnická	výsrava povrchu, doplnit vodící linii v místech přerušení > 8m (obrubník nebo umělá vodící linie), podélný sklon 1:12 nelze v celé délce dodržet	22 tis. Kč	2016
D19	ul. V Trávníkách	stavební opatření pro zmírnění sklonu v místě napojení do ul. Fr. Balatky	44 tis. Kč	2016
D20o	Kostel Sv. Jakuba Většího	doplnit vodící linii (obrubník)	11 tis. Kč	2016
D21	Chodník ve Školní ul.	rekonstrukce chodníku do šíře min 1,5 m včetně bezbariérových úprav	490 tis. Kč	2015
D22o	ZŠ Školní (jídlna)	realizace přístupu soustavou ramp ze Školní ul. podél jižní a západní stěny tělocvičny	168 tis. Kč	>2016
D23	Chodník ze Školní ul. ke školní jídelně	vybudovat chodník	105 tis. Kč	2015
D24	Propojení školní jídelny s budovou ZŠ	vybudovat chodník	252 tis. Kč	2015
<b>NÁKLADY NA OBJEKTY</b>			<b>299 tis. Kč</b>	
<b>NÁKLADY NA INFRASTRUKTURU</b>			<b>1650 tis. Kč</b>	
<b>CELKOVÉ NÁKLADY</b>			<b>1949 tis. Kč</b>	

Poznámka: 3) Náklady na schodišťovou plošinu jsou již započteny pro objekt D1o. Výtah do Městského muzea nedoporučujeme realizovat.

# TRASA E

Značka	Lokalita	Opatření	Náklady	Realizace
E1	Chodník na nábrž. Obránců Míru (Masarykova – lávka)	doplnit varovný pás v místech, kde je výška obruby k vozovce < 80 mm	5 tis. Kč	>2016
E2o	Restaurace U Zvonice	realizovat místo pro přecházení přes nábrž. Obránců míru v místě zaústění uličky při západní stěně objektu restaurace	32 tis. Kč	2015
E3o	Čajovna – kavárna Avantýra	úpravy schodu u vstupních dveří, doplnit vodicí linii k vozovce, realizovat místo pro přecházení	32 tis. Kč	>2016
E4p	Přechod přes nábrž. Obránců míru blízko lávky přes Jizeru	doplnit signální pás na jižní straně, realizovat chodník na severní straně	51 tis. Kč	2016
E5o	Tenisový klub	realizovat místo pro přecházení	32 tis. Kč	2016
E6	Chodník na nábrž. Obránců Míru (lávka - stadion)	úpravy vodicí linie s ohledem na překážky v průchozí trase	22 tis. Kč	2015
E7o	Stadion	-	0 tis. Kč	-
E8p	Přechod u stadionu	úprava nášlapné výšky obruby na jižní straně	5,5 tis. Kč	2015
E9o	Dům s pečovatelskou službou	-	0 tis. Kč	-
E10	Chodník na nábrž. Obránců Míru (stadion – č.p. 570)	Doplnit varovný pás v místě sjezdů, doplnit chybějící vodicí linii, doplnit signální a varovný pás přechodu před objektem domu s pečovatelskou službou	10 tis. Kč	2015
E11	Nábrž. Obránců Míru (č.p. 570 – koupaliště)	realizace chodníku	378 tis. Kč	2015
E12o	Koupaliště	realizovat přístupovou rampu do hlavního vchodu namísto jednoho schodiště	56 tis. Kč	2015
<b>NÁKLADY NA OBJEKTY</b>			<b>152 tis. Kč</b>	
<b>NÁKLADY NA INFRASTRUKTURU</b>			<b>471,5 tis. Kč</b>	
<b>CELKOVÉ NÁKLADY</b>			<b>623,5 tis. Kč</b>	



# TRASA F

Značka	Lokalita	Opatření	Náklady	Realizace
F1	Severní chodník na Jiráskově nábř.	rozšířit úzký chodník, zvýšit výšku obruby na straně k vozovce na min 80 mm, doplnit vodičí linii v místě přerušení > 8000 mm	116 tis. Kč	2015
F2	Jiráskovo nábř.	realizovat přechod pro chodce mezi parkovištěm a domem č.p. 715, realizovat chodník po jižní straně Jiráskova nábř. od přechodu k lávce přes řeku Jizeru	872 tis. Kč	2015
F3o	DDM Mozaika	zdvihací plošina na vstupu do budovy, výsrava povrchu chodníku v areálu objektu, napojení do budoucího chodníku po nábřeží	249 tis. Kč	2016
F4	Lávka přes Jizeru proti DDM Mozaika	realizace rampy s podélným sklonem max 1:12	56 tis. Kč	2015
F5	Jiráskovo nábř. (lávka - ul. Nádražní)	navrhujeme daný úsek dopravně zklidnit v režimu OBYTNÁ ZÓNA	5 tis. Kč	2015
<b>NÁKLADY NA OBJEKTY</b>			<b>249 tis. Kč</b>	
<b>NÁKLADY NA INFRASTRUKTURU</b>			<b>1049 tis. Kč</b>	
<b>CELKOVÉ NÁKLADY</b>			<b>1298 tis. Kč</b>	

# TRASA G

Značka	Lokalita	Opatření	Náklady	Realizace
G1o	ZŠ Školní	realizovat zdvihací plošiny mezi patry pravého a levého křídla ve 3 patrech	600 tis. Kč	>2016
G2	Účelová komunikace napojující ZŠ Školní do Horecké ul.	realizace pěšího propojení zastávky (situované v nové poloze východně za sjezdem k objektu školy) a bezbariérového přístupu do školy ze severovýchodní strany budovy pomocí nových ramp ve svahu pod zastávkou a stávající účelové komunikace a chodníku podél severní strany školy	210 tis. Kč	>2016
G3z	Zastávka Žel. Brod, stará škola (1)	realizace bezbariérové zastávky v nové poloze východně za sjezdem k objektu školy vstřícně ke stávající zastávce v opačném směru	60 tis. Kč	>2016
G4z	Zastávka Žel. Brod, stará škola (2)	realizace bezbariérové zastávky včetně místa pro přecházení	62 tis. Kč	>2016
<b>NÁKLADY NA OBJEKTY</b>			<b>600 tis. Kč</b>	
<b>NÁKLADY NA INFRASTRUKTURU</b>			<b>332 tis. Kč</b>	
<b>CELKOVÉ NÁKLADY</b>			<b>932 tis. Kč</b>	

# TRASA H

Značka	Lokalita	Opatření	Náklady	Realizace
H1o	ZŠ Pelechovská	v rámci rekonstrukce pravého křídla budovy realizace výtahu, do levého křídla budovy realizace zdvihací plošiny ve 2 patrech	400 tis. Kč	>2016
H2	Účelová komunikace napojující ZŠ Pelechovská do Pelechovské ul.	realizovat rampu s příznivým podélným sklonem pod stávající přístupovou komunikací od silnice k pravému křídlu budovy	210 tis. Kč	>2016
H3z	Žel. Brod, nová škola (1)	realizace bezbariérové zastávky podél nadzemní stěny podchodu	51 tis. Kč	>2016
H4z	Zastávka Žel. Brod, nová škola (2)	realizace bezbariérové zastávky v současné poloze včetně krátkého chodníku k budoucímu přechodu a děleného přechodu východně u místa zaústění účelové komunikace od školy na silnici	115 tis. Kč	>2016
<b>NÁKLADY NA OBJEKTY</b>			<b>400 tis. Kč</b>	
<b>NÁKLADY NA INFRASTRUKTURU</b>			<b>376 tis. Kč</b>	
<b>CELKOVÉ NÁKLADY</b>			<b>776 tis. Kč</b>	

# PŘÍLOHA 2